



REPUBLIKA SLOVENIJA
STATISTIČNI URAD

SURS Litostrojska cesta 54, 1000 Ljubljana

T: 01 241 64 00

E: gp.surs@gov.si

[@StatSlovenija](https://twitter.com/StatSlovenija)

www.stat.si

AKTIVNO IN NEAKTIVNO PREBIVALSTVO

STATISTIČNO RAZISKOVANJE

NAVODILA ZA ANKETARJE S PRENOSNIMI RAČUNALNIKI



Ljubljana, 2019

VSEBINA

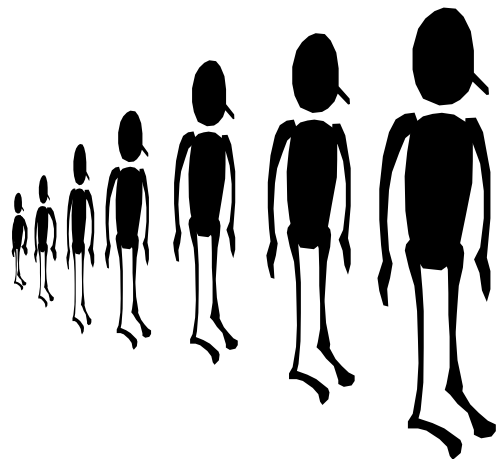
I. UVOD	5
II. SPLOŠNO O RAZISKOVANJU AKTIVNO IN NEAKTIVNO PREBIVALSTVO	6
III. ZAUPNOST PODATKOV	7
IV. ANKETARJEVE NALOGE	7
V. SEZNAMI ZA ANKETIRANJE	8
VII. PREDSTAVITEV ANKETARJA IN RAZISKOVANJA	9
VIII. VZPOSTAVITEV STIKA Z GOSPODINJSTVOM.....	10
IX. NAČRTOVANJE ANKETIRANJA.....	11
X. LJUDJE VAS BODO NAJPOGOSTEJE VPRAŠALI:	13
XI. KAJ STORIM, ČE.....	15
XIV. RAZLAGA VPRAŠALNIKA	17
XV. VPRAŠALNIK	50
PRILOGA: UPORABNE KOMBINACIJE TIPK	67

I. UVOD

Z raziskovanjem Aktivno in neaktivno prebivalstvo merimo stanje na slovenskem trgu dela že dvajset let. Kot je znano, raziskovanje Aktivno in neaktivno prebivalstvo ni edini inštrument, s katerim preštevamo osebe, ki se kakor koli pojavljajo na trgu dela; zelo pomembni vir podatkov je tudi Zavod za zaposlovanje in pa raziskave, ki se ukvarjajo z delovno aktivnim prebivalstvom. Največja prednost podatkov, ki jih dobimo z raziskovanjem, je mednarodna primerljivost, saj raziskovanje izvajamo skladno s priporočili in navodili mednarodne organizacije za delo ILO in v skladu z zakonodajo Evropske skupnosti. Aktivno in neaktivno prebivalstvo istočasno izvajamo v skoraj vseh evropskih državah, v ZDA, na Japonskem in tudi drugje po svetu.

In kakšna vprašanja vključuje raziskovanje? Vprašalnik je pravzaprav precej dolg, vse skupaj je več kot sto vprašanj, povprečno anketiranje pa kljub temu ni prav dolgo, traja namreč le nekaj minut. To pa zato, ker osebe ne odgovarjajo na vsa vprašanja, ampak le na določena, in pa ker anketiranje poteka s pomočjo računalnikov. Vprašanja se nanašajo na vse mogoče oblike dela, na iskanje dela, trajanje dela, izobraževanje ipd, včasih se zdi, kot da domišljiji, kaj vse se da spraševati s področja trga dela, ni ne konca ne kraja.

Želimo vam, da bi svoje delo dobro in z veseljem opravljali; v pomoč naj bi vam bila tudi tale knjižica. Dostopni pa smo tudi po telefonu: za vprašanja, povezana s samim izvajanjem raziskovanja, pokličite na brezplačno telefonsko številko 080 21 23, za vprašanja glede same metodologije pa 01 2416 493 (Tina)



II. SPLOŠNO O RAZISKOVANJU AKTIVNO IN NEAKTIVNO PREBIVALSTVO

Aktivno in neaktivno prebivalstvo (ANP) je najobsežnejše uradno anketiranje gospodinjstev v Sloveniji; s tem raziskovanjem zbiramo podatke o značilnostih aktivnega in neaktivnega prebivalstva Slovenije. Vsako četrletje v raziskovanju Aktivno in neaktivno prebivalstvo sodeluje nekoliko manj kot sedem tisoč gospodinjstev, kar je približno dvajset tisoč oseb.

Sodelovanje v raziskovanju je sicer prostovoljno, vendar zelo zaželeno; ker vsaka anketirana oseba predstavlja približno sto Slovencev, je pomembno, da v raziskavi sodeluje čim več oseb obeh spolov, vseh starosti, poklicev, statusov ipd. Prav tako je pomembno, da sodelujejo osebe z različnih koncev Slovenije, zato raziskovanje poteka istočasno po celi državi.

Vzorec ANP je panelni enostavni slučajni vzorec. Panelni zato, ker je vsako gospodinjstvo anketirano večkrat zapored, slučajni pa zato, ker v raziskovanju sodelujejo gospodinjstva, ki so bila izbrana slučajno. Gospodinjstva so v ANP namreč anketirana tri zaporedna četrletja in po enem četrletju premora še dve zaporedni četrletji (skupaj torej petkrat). Prvo anketiranje vedno poteka na terenu, na domu izbranega gospodinjstva. Če ima gospodinjstvo telefon, so vsa ponovljena anketiranja telefonska, sicer ga anketar obiše tudi pri ponovljenih anketiranjih.

Raziskovanje izvajamo celo leto, podatke pa objavljamo po koncu vsakega četrletja na naši spletni strani <http://www.stat.si>. Zaradi lažje organizacije raziskovanja je eno četrletje razdeljeno na šest delov; vsak del, ki mu rečemo »termin« obsega dva tedna. Pred začetkom termina vsak anketar prejme sezname, s katerih je razvidno, katera gospodinjstva mora obiskati. Približno teden pred začetkom termina vsako izbrano gospodinjstvo prejme obvestilno pismo, s katerim napovemo prihod anketarja. Pismu je priložena tudi zloženka z nekaterimi osnovnimi podatki, ki jih dobimo z raziskovanjem, opisan je tudi namen raziskave, komu je namenjena in podobno.

Raziskovanje Aktivno in neaktivno prebivalstvo istočasno izvajamo v večini držav po svetu. V Evropski uniji je zakonsko predpisano, zato ga redno izvajamo v vseh državah članicah. Rezultati so torej mednarodno primerljivi, kar je ena izmed največjih vrednot tega raziskovanja.



III. ZAUPNOST PODATKOV

Podatki, ki jih zbirate kot anketar Statističnega urada RS, so osebni in zato strogo zaupni. Zaupnost dobljenih podatkov ste dolžni spoštovati.

Dajalce podatkov (anketirane osebe) varujeta pred zlorabo Zakon o varstvu osebnih podatkov (ZVOP-1, Uradni list RS, št. 86/2004) in Zakon o državni statistiki (Uradni list RS, št. 45/1995 in 9/2001).

Osnovna pravila za preprečevanje zlorab podatkov:

- nikoli se ne pogovarjajte z drugimi o tem, kar vam povedo v gospodinjstvih;
- pazite, da ne izgubite Pooblastila za delo, saj se lahko zgodi, da bo zlorabljeno v vašem imenu.

Glede varstva informacijske zasebnosti posameznika je pomembna določba novega statističnega zakona, ki zavezuje zaposlene v statističnem uradu in druge osebe, da kot uradno skrivnost varujejo vsebino osebnih in neosebnih zbirk podatkov, za katero zvedo pri svojem delu. Ta zaveza traja tudi po prenehanju delovnega razmerja oziroma po prenehanju opravljanja pogodbenih del za statistični urad. Pri neposrednem zbiranju podatkov od poročevalskih enot pa ta določba zavezuje tudi anketarje. (Povzeto po razlagi Zakona o državni statistiki, Ur. l. RS 45/95.)



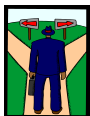
IV. ANKETARJEVE NALOGE

Kakovost zbranih podatkov je odvisna od tega, kako dobro boste opravili svoje delo. Zato se morate zavedati, da je vaše delo zelo pomembno in je ključno za kakovost podatkov. Za kakovostno izvedbo ankete je bistveno, da dosledno upoštevate navodila v zvezi z anketiranjem.



Glavne naloge in dolžnosti anketarja:

- prebrati morate Navodila za anketarje in se ravnati po njih;
- držati se morate vseh rokov, o morebitnih spremembah morate predhodno obvestiti Anketni studio;



- v zvezi z metodološkimi nejasnostmi se morate pogovoriti z metodologi Statističnega urada RS;

- obiskati morate vsa gospodinjstva, ki jih imate na seznamu:
 - če gospodinjstvo ni dosegljivo, ste dolžni pustiti sporočilo o svojem vnovičnem obisku; vsako gospodinjstvo, ki ni dosegljivo, ste dolžni vsaj trikrat obiskati, in to v času, ko je največja verjetnost, da bo kdo doma (o tem se lahko pozanimate pri sosedih);
 - pri prvem anketiranju anketirate gospodinjstvo v določenem stanovanju ne glede na to, ali naslovna oseba živi v njem ali ne;
 - pri ponovljenem anketiranju nikakor ne smete anketirati gospodinjstva, ki ga nimate na svojem seznamu;
- vse podatke, ki jih navedejo anketiranci, ste dolžni varovati kot uradno skrivnost. Glej poglavje II.;

Vse nejasnosti in težave pri delu nam takoj sporočite; pomagali vam bomo in ustrezno ukrepali.



V. SEZNAMI ZA ANKETIRANJE

Pred raziskovanjem v določenem terminu prejmete po pošti dva seznama za to obdobje. To sta:

- seznam izbranih gospodinjstev;
- seznam izbranih oseb v gospodinjstvu (za ponovljena raziskovanja).

Na seznamu izbranih gospodinjstev je označeno četrletje, termin (datum raziskovanja) in šifra anketarja. Raziskovanja gospodinjstev po končanem terminu, ki je napisan v seznamu, je dovoljeno le v izrednih primerih in ob dogovoru z zaposlenimi v Anketnem studiu.

Za vsako izbrano gospodinjstvo so na seznamu naslednji podatki:

- devetmestna šifra gospodinjstva;
- številka vala, ki vam pove, kolikokrat je gospodinjstvo že bilo anketirano;
- priimek in ime osebe, ki je dobila obvestilno pismo;
- naslov, občina in naselje.

Pod seznamom je tabela, v katero vpisujete za vsak poizkus vzpostavitve stika z gospodinjstvom datum in uro vašega obiska.



VI. KONTROLA ANKETARJEV

Kontrolo anket izvajajo kontrolorji na Statističnem uradu RS. Po vsakem terminu pošljemo nekaj kontrolnih pisem v nekaj naključno izbranih gospodinjstev, ki ste jih imeli na seznamu. Poleg tega zaposleni v Anketnem studiu preverjajo kakovost opravljenega dela. V primeru slabo oz. nepravilno izpolnjenih vprašalnikov pokličejo anketarja. Skupaj se pomenite, kaj in kako je treba izboljšati; navadno gre za slabe oz. pomanjkljive opise dejavnosti in poklicev.



VII. PREDSTAVITEV ANKETARJA IN RAZISKOVANJA

Vsa izbrana gospodinjstva pred prihodom anketarja prejmejo obvestilno pismo in zloženko, v katerem jih obvestimo glede vašega prihoda in namena raziskovanja. Pri anketiranju bodite čim prijaznejši in umirjeni. Pri vzpostavitvi stika upoštevajte že preizkušena pravila:

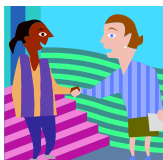
- predstavite se vedno s polnim imenom in pokažite Pooblastilo za delo;
- povejte, koga predstavljate;
- pozanimajte se, ali so prejeli obvestilno pismo;
- pojasnite, za katero vrsto raziskovanja gre;
- na kratko pojasnite, kaj boste spraševali.

Primer predstavitve:

"Dober dan. Moje ime je Nastja Hren. Prihajam v imenu Statističnega urada Republike Slovenije, kjer izvajamo raziskavo o zaposlenosti in brezposelnosti prebivalstva; to je največja slovenska uradna anketa. Rad bi vam postavil nekaj vprašanj v zvezi s tem. Verjetno ste že prejeli naše pismo, v katerem smo vas obvestili o mojem prihodu."

Obvezno pokažite tudi Pooblastilo za delo; če anketiranec želi, pokažite tudi osebni dokument. Pomembno je, da vam anketiranec zaupa. Če je anketiranec nezaupljiv, poudarite zaupnost podatkov in dejstvo, da se bodo podatki uporabljali le v statistične namene. Povejte tudi, da dajalce podatkov pred zlorabo varuje Zakon o varstvu osebnih podatkov.

Poudarite, da je za uspeh raziskovanja bistveno, da vsako izbrano gospodinjstvo sodeluje in s tem prispeva h kakovosti dobljenih podatkov.



VIII. VZPOSTAVITEV STIKA Z GOSPODINJSTVOM

Prvi stik z izbranim gospodinjstvom je odločilen za uspešno izvedbo raziskovanja. V tabelo (seznam izbranih gospodinjstev) morate natančno zapisati uro in datum vsakič, ko ste skušali navezati stik z gospodinjstvom.

Z večino gospodinjstev boste navezali stik ob prvem ali morda drugem obisku, nekatera gospodinjstva pa so redko doma in je zato z njimi težje najti stik. Lahko so veliko zdoma, dolgo delajo ali so zdoma daljše obdobje. Seveda je mogoče priti v stik tudi s takšnimi osebami, vendar morate biti dovolj vztrajni in premišljeno načrtovati obiske.

Preden označite, da je gospodinjstvo odsotno (stik z gospodinjstvom ni bil vzpostavljen), morate vsaj trikrat poskusiti vzpostaviti stik z njim in to v različnih delih dneva (vsaj en poskus v večernih urah) in ob različnih dnevih v tednu (zaželeno je, da vsaj en poskus opravite ob koncu tedna). Zabeležiti morate datume in ure vseh poskusov vzpostavitve stika z gospodinjstvom, uspešnih in neuspešnih.

V enem dnevu lahko isto gospodinjstvo obiščete tudi večkrat, vendar le, če ste v kraju anketiranja in lahko to gospodinjstvo obiščete "spotoma". Nikakor pa se ne smete za isto gospodinjstvo odpravljati na pot od doma v kraj anketiranja večkrat v istem dnevu. Najtežje dosegljiva gospodinjstva, takih je praviloma le nekaj, anketarji običajno obiščejo več kot trikrat oz. vsakič, ko anketirajo v bližnji okolici. Če obiske težje dosegljivih gospodinjstev racionalno porazdelite na celo obdobje raziskovanja, se zelo poveča verjetnost, da boste vzpostavili stik z osebami, ki so redko doma ali ki delajo ob neobičajnih urah.



Seveda morate obiske načrtovati optimalno z vidika prevoženih kilometrov. Na pot se ne smete odpravljati za vsako gospodinjstvo posebej, ampak v določenem kraju anketiranja obiščite in skušajte anketirati čim več izbranih gospodinjstev.

Če gospodinjstva ob prvem obisku ni doma, pustite Obvestilo o obisku anketarja in nanj napišite, kdaj se boste znova vrnili. Napišite tudi svojo telefonsko številko, da vas bodo iz gospodinjstva lahko poklicali in se boste skupaj dogovorili za ustrezen čas anketiranja. Če ste na obvestilo napisali datum in uro ponovnega obiska, se morate držati predlagane ure. Če gospodinjstva ob predlaganih urah večkrat ni doma, jih skušajte obiskati še nenapovedano.

Primer obvestila o obisku anketarja, anketarke:



REPUBLIKA SLOVENIJA
STATISTIČNI URAD RS

SURS Litostrojska cesta 54, 1000 Ljubljana, Slovenija

OBVESTILO O OBISKU ANKETARJA

Spoštovani!

Pred kratkim smo vas pisno obvestili, da Statistični urad Republike Slovenije izvaja raziskovanje **Aktivno in neaktivno prebivalstvo** in da vas bo zato v kratkem obiskal pooblaščen anketar našega urada in vas prosil za sodelovanje.

Ker vas ob mojem prvem obisku ni bilo doma, vas bom znova obiskal, in sicer dne _____ med _____ in _____ uro.

Če vam navedena datum in ura ne ustrezata, me prosim pokličite po telefonu na številko _____, da se bova dogovorila za datum in uro, ki bi bila za vas najustreznejša.

Datum: _____

Anketar: _____



IX. NAČRTOVANJE ANKETIRANJA

Kdaj anketirati?

Anketirate lahko med 9:00 zjutraj in 20:30 zvečer. Večina oseb je doma v poznih popoldanskih in zgodnjih večernih urah. Za anketiranje starejših oseb je primernejše obiskovanje podnevi. Nikoli ne obiskujte gospodinjstev pred deveto uro zjutraj ali po deveti uri zvečer, razen če ste se za tak obisk dogovorili. Če obiščete gospodinjstvo prezgodaj ali prepozno zvečer, vam lahko zaradi tega odkloni sodelovanje.

Vsa gospodinjstva prvič obiščite v prvi polovici anketnega obdobja. Priporočljivo je, da začnete anketirati takoj v začetku anketnega obdobja, da vam bo ostalo dovolj časa za ponovne obiske odsotnih gospodinjstev (zaradi službe, počitnic).



Stiki s sosedi in znaki, ki kažejo na življenjski slog gospodinjstva

Če ne najdete nikogar doma, si dobro oglejte okolico hiše oz. stanovanja in skušajte odkriti kak uporaben znak, ki kaže na življenjski slog tega gospodinjstva, npr. znaki o navzočnosti otrok v gospodinjstvu lahko pomenijo, da bi jih bilo dobro naslednjič obiskati proti večeru. Če v okolici stanovanja ne najdete nobenega uporabnega znaka, poskusite izvedeti od sosedov, kdaj so člani tega gospodinjstva običajno doma. Sosedov nikoli ne sprašujte o osebnih podatkih članov izbranega gospodinjstva. Povejte jim, da anketirate za Statistični urad RS. Nikoli pa jim ne govorite o anketi, saj bi jo lahko izbranemu gospodinjstvu napačno predstavili.

Zmenki

Anketiranci pogosto nimajo časa, ko jih prvič obiščete. Če se boste dogovorili za ponovni obisk, morate res obiskati gospodinjstvo ob dogovorjenem času. Z osebami, ki ne upoštevajo dogovora, je treba ravnati čim bolj potrpežljivo. Vaš naslednji obisk naj bo nenapovedan.

Nezaupanje gospodinjstev

Lahko se zgodi, da vam osebe ne bodo zaupale (predvsem starejše osebe in osebe, ki živijo same). V takšnih primerih bo verjetno pomagalo, če jim boste dali brezplačno telefonsko številko Anketnega studia (080 21 23) in jim razložili, da lahko preverijo verodostojnost raziskovanja v Anketnem studiu Statističnega urada Republike Slovenije.



Uporaba telefona pri vzpostavitvi prvega stika

Vzpostavitev stika z gospodinjstvom po telefonu pred prvim obiskom ni dovoljena; z osebnim stikom je namreč ljudi lažje pridobiti za sodelovanje. Zavračanje je pri telefonskem anketiranju pogostejše kot pri osebnem anketiranju. Če vam kljub večkratnim poskusom vzpostavitve stika (vsaj trikrat) ne bo uspelo osebno priti v stik z gospodinjstvom, skušajte navezati stik z gospodinjstvom po telefonu. Anketiranje po telefonu je prepovedano; dopustno je le takrat, kadar je treba podatke o izbrani osebi dopolniti. V takšnih primerih z osebnim anketiranjem na terenu zberete večino podatkov o gospodinjstvu in izbrani osebi, podatke o izbrani osebi pa po potrebi dopolnite po telefonu.

Domofoni

Domofoni so za anketarje kar velika težava, saj je ljudi težje pridobiti za sodelovanje, če ne morete govoriti z njimi na štiri oči. V tem primeru se morate predstaviti in pojasniti, da imate s seboj Pooblastilo za delo. Na kratko pojasnite razlog svojega obiska in prosite, naj vas spustijo naprej, da jim boste lahko povedali več o anketi.



Zavračanje sodelovanja in pridobivanje naklonjenost

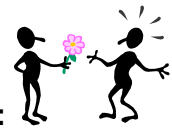
Ker želimo, da bi bili anketni podatki čim bolj kakovostni, je pomembno, da pridobite za sodelovanje čim več gospodinjstev. Naključno izbrane osebe so bile izbrane s statistično metodo, tako da imamo v vzorcu različne predstavnike prebivalstva v Sloveniji. Pomembno je, da sodelujejo vse izbrane osebe, kajti le tako lahko izvemo, kako živi določena skupina prebivalcev Slovenije.

Osebe zavračajo sodelovanje iz različnih razlogov. Eden glavnih je pomanjkanje časa. Pogosto pravijo, da ne poznajo teme raziskovanja, da menijo, da niso »tipični predstavniki« in torej niso primerni za anketiranje. Starejše osebe včasih trdijo, da njihovo mnenje ni pomembno preprosto zato, ker so stari. Drugi se pritožujejo, da so že prevečkrat sodelovali pri raznih anketah. Pomembno je, da ugotovite razlog za zavrnitev, saj boste tako lahko uporabili prave argumente, s katerimi boste te osebe pridobili, da bodo sodelovale.



Mehko zavračanje

Zelo se potrudite pri t. i. »mehkem« zavračanju (jaz pa ne bi ..., ah, zakaj pa ravno jaz ..., saj nimam časa, sem prestar, nimam dovolj znanja, sit sem že teh anket ...). Izkušnje kažejo, da je takšnih gospodinjstev kar precej, zato skušajte pridobiti njihovo naklonjenost.



Nasveti za pridobivanje naklonjenosti gospodinjstev, ki nočejo sodelovati:

- Poudarite, da je za uspeh raziskovanja bistveno, da vsako izbrano gospodinjstvo sodeluje, saj s tem prispeva h kakovosti dobljenih podatkov.
- Če gospodinjstvo zavrača sodelovanje zaradi pomanjkanja časa, se skušajte dogovoriti za obisk, ko mu bo ustrezalo.
- starejše osebe, ki pravijo, da so prestare, skušajte prepričati, da vprašanja niso zapletena, da vas zanimajo le nekateri podatki o njihovi bivši zaposlitvi, izobrazbi ipd;
- tiste, ki se izgovarjajo, da imajo premalo znanja, prepričajte, da v raziskovanju sprašujete le o dejstvih, ki se nanašajo na njihovo gospodinjstvo in da vprašanja niso zapletena;
- ljudi, ki trdijo, da so že prevečkrat sodelovali pri raznih anketah, skušajte prepričati, da gre za uradno raziskavo, ki jo izvaja Statistični urad. Da je zelo pomembno, da sodeluje prav njihovo gospodinjstvo, saj je bil izbor oseb opravljen po verjetnostni metodi.

X. LJUDJE VAS BODO NAJPOGOSTEJE VPRAŠALI:

Kako to, da ste izbrali ravno nas?

Raziskovanje zajema gospodinjstva z vseh delov Slovenije, ki so bila izbrana po slučajni metodi.



Kako dolgo traja anketiranje?

Raziskovanje traja povprečno približno 12 minut, odvisno od števila oseb v gospodinjstvu.

Kakšno korist bodo imeli od sodelovanja v raziskavi?

Podatki bodo služili za spremljanje stanja in načrtovanje zaposlitvene politike. Vpliv zbranih podatkov je dolgoročen.



Kako zagotavljamo zaupnost odgovorov?

Statistični urad uporablja različne metode za zakritje podatkov in s tem onemogoča kakršnokoli zlorabo podatkov, saj se zelo zaveda pomena zaupnosti podatkov. Podatki se uporabljajo le za statistične namene, to pomeni, da so objavljeni v tabelah združeno po večjih skupinah ljudi.

Zakaj toliko anket?

Anketiranje je res zelo razširjena oblika zbiranja podatkov. Statistični urad zbira podatke, ki so velikega pomena pri načrtovanju različnih politik, kakor tudi pri spremljanju stanja na določenem področju skozi daljše časovno obdobje. Izbranim gospodinjstvom Statistični urad praviloma pošlje obvestilno pismo s predstavitvijo raziskave in rezultati predhodnih četrletij.

Zakaj anketa, če imamo registre?

V raziskavi Aktivno in neaktivno prebivalstvo nas zanima dejansko stanje o delu posameznikov v tednu pred raziskovanjem, od ponedeljka do nedelje. Teh podatkov ni v registrih. Podatki so tako primerljivi tudi s podatki iz drugih držav.

Kje ste dobili moje podatke?

Osnova za izbor vzorca je Centralni register prebivalstva. Naključno izberemo vzorec polnoletnih oseb, na katere naslovimo obvestilna pisma. Iz vzorca izključimo osebe, ki so bile že izbrane v predhodnih štirih letih in osebe z istim priimkom in naslovom, kot osebe, ki so bile izbrane v vzorec v predhodnih štirih letih.



Ali je raziskovanje zaradi dela na črno?

Eden od namenov raziskovanja Aktivno in neaktivno prebivalstvo je tudi merjenje dela na črno, vendar ne na ravni posameznikov ampak podatke združimo za celo Slovenijo.



Zakaj jih sprašujemo o delu na kmetiji, ki je bolj strošek kot dobiček?

Anketa ni povezana z materialnim stanjem gospodinjstev ampak s tem, ali ljudje kaj delajo in pri tem kaj zaslužijo, pa čeprav za minimalno plačilo ali plačilo v materialnih dobrinah.



Zakaj ne sprašujemo o študentih, ki so za gospodinjstvo velik 'strošek'?

Kot člane gospodinjstva ne upoštevamo le študentov, ki med tednom živijo z doma. Študente, ki med študijem živijo doma, anketiramo. To je tudi posledica upoštevanja mednarodnih pravil, ki upoštevajo dejstvo, da se v nekaterih državah mladi ljudje prej odselijo iz gospodinjstva staršev.

Zakaj morajo gospodinjstva petkrat odgovarjati na ista vprašanja?

To nam omogoča spremljanje zaposlitve posameznikov skozi daljše časovno obdobje, natančneje eno leto in pol. To je nujno za oceno sprememb zaposlitvenih statusov prebivalcev Slovenije.

XI. KAJ STORIM, ČE...

... gospodinjstvo ni dosegljivo?

Ponovite svoj obisk še dvakrat ob različnih dnevih in urah. Vsakič jim pustite obvestilo o vašem prihodu. Vse poskuse zapišite v anketi zvečer, ko se vrnete z anketiranja:

- vnesete šifro gospodinjstva;
- vnesete 1 za prvi kontakt.

... gospodinjstvo zavrne sodelovanje?

Če anketar uspe vzpostaviti stik z gospodinjstvom, pa to kljub vljudnemu nagovarjanju in prepričevanju odkloni sodelovanje, anketar označi odklonitev v prenosnem računalniku, ko se vrne z anketiranja.

... dobim na seznamu gospodinjstev označeno, da na naslovu ni nikogar, da nočejo sodelovati ipd?

Če na seznamu izbranih gospodinjstev poleg naslova dobite pripis, da gospodinjstva ne obiščite zaradi zavračanja, bolezni, odsotnosti ipd., vam tega gospodinjstva ni treba obiskati. Gospodinjstva namreč lahko svoje nesodelovanje sporočijo v Anketni studio na brezplačno telefonsko številko. Odpreti morate program za vnos podatkov in anketo za izbrano gospodinjstvo ustrezno zaključiti.



XII. DEFINICIJA GOSPODINJSTVA V ANP

Gospodinjstvo je vsaka družinska ali druga skupnost oseb, ki skupaj stanujejo, se prehranjujejo in porabljajo svoje dohodke za kritje osnovnih življenjskih potreb (stanovanje, hrana in drugo), ne glede na to, ali vsi člani stalno živijo v kraju, v katerem je gospodinjstvo.

Nekdo, ki živi v istem stanovanju (npr. najemnik v eni sobi) in se ne hrani skupaj z drugimi stanovalci, ni član tega gospodinjstva.

Skladno z opredelitvijo gospodinjstva štejemo med njegove člane vse osebe, ki v danem gospodinjstvu skupaj stanujejo, se v njem prehranjujejo in prispevajo sredstva za poravnavanje stroškov celotnega gospodinjstva. Poleg njih pa k članom gospodinjstva štejemo tudi:

- osebe, ki so med tednom odsotne zaradi službenih obveznosti, vendar se vračajo k družini med vikendi;



- osebe, ki so med anketiranjem odsotne zaradi dopusta ali službene poti;
- srednješolske dijakke, ki se šolajo v drugem kraju (stanujejo v dijaškem domu, zasebnih sobah ipd.);
- ladijsko in letalsko osebje, ki je nepretrgano odsotno manj kot eno leto;
- osebe v bolnišnici, ki so tam manj kot eno leto.

Med člane gospodinjstva ne štejemo:

- študentov, ki se šolajo v drugem kraju (živijo v študentskih domovih ali zasebno);
- oseb, ki bivajo v ustanovah (samski dom, dom za ostarele, zapor, samostan ipd.);
- ladijskega in letalskega osebja, ki je nepretrgano odsotno eno leto ali več;
- oseb, ki so v bolnišnici eno leto ali več;
- zdomcev, ki trajno živijo v tujini;

V enem stanovanju je lahko več gospodinjstev, lahko je tudi v več stanovanjih (npr. v zasebni hiši z dvema stanovanjema) le eno gospodinjstvo. Za presojo o tem, kdo so člani gospodinjstva, je treba izhajati iz gornje definicije gospodinjstva.



XIII. KAJ JE USTREZNO STANOVANJE?

Za vsak v raziskovanje izbrani naslov anketar ugotovi, ali sta stanovanje in gospodinjstvo, ki v njem prebiva, za raziskovanje ustrezna. Za stanovanje se šteje vsak prostor, ki ima svoj vhod (ali vhod iz skupnega hodnika) in je primeren za bivanje.

Za raziskovanje so ustrezna vsa stanovanja, ki so namenjena stalnemu bivanju in so naseljena, poleg tega so ustrezni tudi stalno naseljeni poslovni prostori (naseljeni prostori, v katerih se očitno opravlja tudi poslovna dejavnost) in tudi zasilno naseljeni prostori (npr. improvizirano stanovanje v kleti, na podstrešju, v prizidku).

Da je stanovanje neustrezno, ugotovite sami (nedvomno zapuščeno stanovanje – zapečateno ipd.), lahko pa vam povejo sosede (nenaseljeno stanovanje, samo občasno naseljeno, namenjeno je le za opravljanje dejavnosti, za počitek ipd.). Počitniške hiše, v katerih nihče stalno ne živi (ne glede na to, ali je tam kdo stalno prijavljen ali ne), za raziskovanje niso ustrezne, ker lastniki stalno živijo nekje drugje.

XIV. RAZLAGA VPRAŠALNIKA

PRVO ANKETIRANJE

Katera gospodinjstva so ustrezna?

Pri prvem anketiranju so za anketo ustrezna naslednja gospodinjstva:

- gospodinjstvo izbrane osebe – izbrana oseba in njeno gospodinjstvo prebiva v danem stanovanju; ime izbrane osebe je torej anketarja "pripeljalo" v gospodinjstvo, katerega član je izbrana oseba;
- gospodinjstvo, v katerem je izbrana oseba sicer živel, sedaj pa ne živi več – anketirati je treba gospodinjstvo na naslovu izbrane osebe, saj z vzorcem izberemo gospodinjstva na izbranem naslovu;
- gospodinjstvo, ki v danem stanovanju živi, čeprav v njem ni izbrane osebe - ime izbrane osebe je torej anketarja pripeljalo v neko drugo gospodinjstvo, npr. v takšno, ki je v podnajemniškem stanovanju, v gospodinjstvo, ki je pred kratkim kupilo stanovanje, ipd. in potrebno je anketirati to gospodinjstvo. Tako gospodinjstvo se anketira samo v primeru, če je mogoče poiskati točno tisto stanovanje, v katerem je živel (bila prijavljena) izbrana oseba. Težava lahko nastopi v večstanovanjskem objektu (stolpnici, bloku); če anketar ne more ugotoviti, v katerem stanovanju je živel izbrana (prijavljena) oseba, ankete ne izpolni do konca (A.1.=4).

Ime izbrane osebe lahko anketarja pripelje tudi v ustanovo (npr. dom za starejše, dijaški dom, socialni zavod ipd.). V tem primeru se anketar pozanima, ali je v okviru te ustanove tudi hišnikovo stanovanje ali stanovanje vzdrževalca, ki v njem stalno prebiva, in anketira gospodinjstvo te osebe (hišnika, vzdrževalca, tehničnega upravitelja ipd.). Varovancev ustanov ne anketiramo (glej definicijo gospodinjstva)!

Če na danem naslovu živi v stanovanju več gospodinjstev, anketiramo le enega - praviloma je to gospodinjstvo izbrane osebe ali gospodinjstvo, v katerem je izbrana oseba sicer živel, zdaj pa ne živi več. Ko pa na danem naslovu živi v stanovanju več drugih gospodinjstev, nepovezanih z izbrano osebo, anketar anketira tisto gospodinjstvo, ki privoli v sodelovanje.

Če na naslovu ne prebiva gospodinjstvo, ki bi ustrezalo definiciji gospodinjstva po ANP, ali ni mogoče ugotoviti, če sploh kdo prebiva, se anketiranje konča z vprašanjem A.8.

Če bo gospodinjstvo sodelovalo v anketi (A.9.=1), se anketiranje nadaljuje z vprašalnikom. Če gospodinjstvo kljub vljudnemu prepričevanju ne želi sodelovati v raziskavi, anketar vpiše razlog za nesodelovanje pri vprašanju A.10. V primeru zavrnitve sodelovanja anketar vpiše še razlog zavrnitve pri vprašanju A.11.

KONT. Poskusi kontaktiranja z gospodinjstvom

Prvi stik z izbranim gospodinjstvom je odločilen za uspešno izvedbo anekete. Natančno morate zapisati, kolikokrat ste skušali navezati stik z gospodinjstvom. Če gospodinjstva ni doma, poskušajte ob različnih dnevih in različnih urah. Vpišete lahko največ 10 poskusov navezave stika.

A.1. Ali obstaja stanovanje na naslovu izbrane osebe?

Anketar ugotovi, ali na izbranem naslovu, stanovanje ustreza merilom ankete ali ne. Tudi v primeru, ko v stanovanju nihče stalno ne živi, anketar - če je mogoče - preveri, kaj je z izbrano osebo (vprašanja A5 – A7).

Možni odgovori:

1. Da, stanovanje obstaja in je naseljeno.
2. Da, stanovanje obstaja, vendar tam stalno nihče ne živi (nenaseljeno oz. prazno stanovanje, počitniška hiša ipd.).
3. Ne, stanovanje ne obstaja (poslovni prostor, organizacija, porušena hiša ipd.).
4. Naslova ni možno najti, stanovanja ni mogoče določiti.
5. Drugo

A.2. Izbrana oseba

Treba je ugotoviti, ali je izbrana oseba na naslovu uradno prijavljena ali ni, če je na naslovu neznana ali kaj drugega. Za prijavljene osebe ugotovi, če še živijo na naslovu ali so se odselile, za neprijavljene osebe pa ugotovi razlog, zakaj niso več prijavljene (ko smo izbirali vzorec iz Centralnega registra prebivalstva, so bile te osebe prijavljene na izbranem naslovu).

Možni odgovori:

1. je na tem naslovu prijavljena.
2. ni prijavljena na tem naslovu.
3. je neznana na tem naslovu.
4. drugo.

A.3. Izbrana oseba je prijavljena na tem naslovu in...

Možni odgovori:

1. na tem naslovu stanuje
2. živi drugje v Sloveniji
3. živi v tujini

A.4. Izbrana oseba ni prijavljena na tem naslovu...:

Ko smo izbirali osebe v vzorec iz Centralnega registra prebivalstva, je bila izbrana oseba prijavljena na izbranem naslovu (drugače je ne bi mogli izbrati). Do napake oz. spremembe lahko pride zaradi časovnega zamika med izdelovanjem vzorca in datumom anketiranja.

Možna odgovora:

1. ker se je odselila
2. ker je umrla

A.5. Izbrana oseba...:

Možni odgovori:

1. je na tem naslovu prijavljena
2. ni prijavljena na tem naslovu
3. je neznana na tem naslovu
4. drugo
5. ne vem

A.6. Izbrana oseba je prijavljena na tem naslovu in...:

Možna odgovora:

1. živi drugje v Sloveniji
2. živi v tujini

A.7. Izbrana oseba ni prijavljena na tem naslovu...:

Možna odgovora:

1. ker se je odselila
2. ker je umrla

A.8. Na tem naslovu:

Možni odgovori:

1. prebiva gospodinjstvo po definiciji ANP
2. ne prebiva gospodinjstvo po definiciji ANP
3. ni možno ugotoviti, ali prebiva ustrezno gospodinjstvo

A.9. Ali bo gospodinjstvo sodelovalo v anketiranju?

Možna odgovora:

1. Da
2. Ne

A.10. Zakaj gospodinjstvo ne bo sodelovalo v anketiranju?

Možni odgovori:

1. Gospodinjstvo zavrača sodelovanje
2. Gospodinjstvo je odsotno
3. Gospodinjstvo ni zmožno sodelovati (bolezen, starost, smrt v družini)
4. Nerazumevanje jezika
5. Drugo

A.11. Gospodinjstvo zavrača sodelovanje:

Možni odgovori:

1. zaradi prezasedenosti, pomanjkanja časa
2. zaradi zasičenosti z anketami
3. ker načeloma odklanja anketiranje, brez navedbe razloga

PONOVLJENO ANKETIRANJE

Katera gospodinjstva so ustrezna?

Pri ponovljenem anketiranju so ustrezna samo in zgolj gospodinjstva, ki so že bila anketirana. Za gospodinjstva, ki ne živijo več na istem naslovu, skušamo izvedeti nov naslov. Če anketar ugotovi, da se je gospodinjstvo preselilo znotraj območja, ki ga pokriva, poišče gospodinjstvo na novem naslovu in skuša opraviti anketo, če pa se je gospodinjstvo preselilo drugam v Slovenijo, v tujino oz. se ne da ugotoviti, kam, se anketa zaključi z vprašanjem B.1.

KONT. Poskusi kontaktiranja z gospodinjstvom

Prvi stik z izbranim gospodinjstvom je odločilen za uspešno izvedbo ankete. Natančno morate zapisati, kolikokrat ste skušali navezati stik z gospodinjstvom. Če gospodinjstva ni doma, poskušajte ob različnih dnevih in različnih urah. Vpišete lahko največ 10 poskusov navezave stika.

B.1. Gospodinjstvo, anketirano v prejšnjem valu,...

Možni odgovori:

1. prebiva na istem naslovu
2. se je preselilo znotraj anketarjevega območja
3. se je preselilo drugam v Slovenijo (izven anketarjevega območja)
4. se je preselilo neznano kam
5. se je preselilo v tujino
6. se je preselilo v skupinsko gospodinjstvo/institucijo
7. člani gospodinjstva so umrli
8. drugo

B.2. Ali bo gospodinjstvo sodelovalo v anketi?

Možna odgovora:

1. Da
2. Ne

B.3. Zakaj gospodinjstvo ne bo sodelovalo v anketi?

Možni odgovori:

1. Gospodinjstvo zavrača sodelovanje
2. Gospodinjstvo je odsotno
3. Gospodinjstvo ni zmožno sodelovati (bolezen, starost, smrt v družini)
4. Nerazumevanje jezika
5. Drugo

B.4. Gospodinjstvo zavrača sodelovanje...

Možni odgovori:

zaradi prezasedenosti, pomanjkanja časa
zaradi zasičenosti z anketami
ker načeloma odklanja anketiranje, brez navedbe razloga
ker je že predolgo v anketi

C.1. Datum anketiranja

Vpiše se dan in mesec anketiranja.

C.2. Začetek anketiranja

Vpiše se ura in minuta začetka anketiranja gospodinjstva.

C.3. Stopnja urbanizacije

Anketar sam presodi, ali gre za mesto, primestno, strnjeno vaško naselje ali raztresene hiše na samem.

C.6. Koliko gospodinjstev živi v vašem stanovanju (vključno z vašim gospodinjstvom)?

Vpiše se število gospodinjstev, ki živijo v tem stanovanju.

FORMIRANJE GOSPODINJSTVA

PRVO ANKETIRANJE

Želite vpisati ime nove osebe?

Pri tem vprašanju anketar vpisuje člane gospodinjstva, ko je gospodinjstvo anketirano prvič. Če želi vpisati ime nove osebe, izbere odgovor 1. Da; ko je vpisal vse člane gospodinjstva, izbere odgovor 2. Ne, in program ga bo spustil na naslednje vprašanje.

Pri tem vprašanju prav tako izloča osebe, za katere se kasneje izkaže, da:

- niso člani gospodinjstva (največkrat to velja za študente, ki ne živijo več pri starših in torej v skladu z definicijo gospodinjstva niso člani tega gospodinjstva),
- nočejo sodelovati v anketi oz. ne želijo, da druga oseba anketarju posreduje njegove/njene podatke.

V takih primerih anketar označi, da oseba zavrača sodelovanje (kombinacija tipk CTR+R). **V nobenem primeru pri osebi, ki je že vpisana, in zavrača anketiranje, ne izbere odgovora 2: Ne. Odgovor 2: Ne se izbere samo takrat, ko je anketar vpisal vse osebe v gospodinjstvu.**

Možna odgovora:

1. Da
2. Ne

PONOVLJENO ANKETIRANJE

Kje živi oseba?

Pri ponovljenem anketiranju so že vpisane osebe, ki so odgovarjale v prejšnjem valu. Pri tem vprašanju anketar preveri, če so vpisane osebe še člani gospodinjstva in če niso, izbere ustrezen odgovor. Včasih se zgodi, da ime, priimek ali spol osebe ni pravilno zabeležen. V takih primerih naj anketar izbere opcijo 6 in vnese ustrezne popravke (odprejo se polja, kjer je vpisano ime, priimek in spol).

Na tem mestu anketar tudi označi, če oseba, ki je že vpisana v program za vnos, ne želi sodelovati. Za označitev uporabi kombinacijo tipk CTR+R.

Možni odgovori:

1. V tem gospodinjstvu
2. V drugem gospodinjstvu na istem naslovu
3. Na drugem naslovu v Sloveniji
4. V drugi državi
5. Je umrla

Ali je v vašem gospodinjstvu še kakšna nova oseba?

Če se je gospodinjstvo povečalo za kakšnega novega člana, naj le-tega anketar vpiše pri tem vprašanju, in sicer tako, da izbere odgovor št. 1: Da in vpiše ime in priimek nove osebe. Če se kasneje izkaže, da ta oseba glede na definicijo gospodinjstva pri ANP vseeno ni ustrežna, ali pa če ta oseba zavrača sodelovanje, anketar pri tem vprašanju izloči take osebe s kombinacijo tipk CTR+R.

Možna odgovora:

1. Da
2. Ne

REDNI DEL VPRAŠALNIKA:

1.1. Ali bo oseba odgovarjala sama?

Vprašanje se zastavlja vsem osebam, ki bodo sodelovale v anketi. Za vsako osebo je potrebno odgovoriti, ali bo na anketo odgovarjala sama, ali bo na vprašanja odgovarjal (polnoleten) član istega gospodinjstva. Na to vprašanje neodgovor (zavrača, ne ve) ni dovoljen.

Možna odgovora:

1. Da
2. Ne

1.2., 1.3. Priimki in imena članov gospodinjstva

Pri prvem anketiranju je treba vnesti priimke in imena vseh članov gospodinjstva, ki jih posreduje gospodinjstvo samo. Najprej naj anketar vpiše starejše, zadnje pa otroke, mlajše od 15 let. Na ta vprašanja neodgovor (zavrača, ne ve) ni dovoljen.

1.4. Razmerja med člani gospodinjstva

Nosilec gospodinjstva je vedno **polnoletna** oseba, ki je v program vpisana prva; določena je avtomatično, zato se pri tej osebi vedno pojavi odgovor '6'. Zanima nas sorodstveno (oziroma nesorodstveno) razmerje ostalih članov gospodinjstva do prve vpisane osebe (nosilca gospodinjstva). Z odgovori na to vprašanje opredelimo odnose med člani gospodinjstva. Na to vprašanje neodgovor (zavrača, ne ve) ni dovoljen.

Možni odgovori:

1. njegov partner (zakonski ali zunajzakonski)
2. otrok (njegov ali partnerjev)
3. starejši sorodnik (oče, mati, tast, tašča,)
4. drug sorodnik (brat, sestra, vnuk, vnukinja, dedek, babica)
5. drugo (snaha, zet)

1.5., 1.6., 1.7. Kdo je njegov partner (zakonski ali zunajzakonski), oče oz. mama?

Pod vprašanjem se pojavi spisek vseh članov gospodinjstva, izmed katerih izberemo ustrezno osebo – partnerja, očeta oz. mamo (vpiše se zaporedno številko). Če partner (zakonski ali zunajzakonski) ne živi v istem gospodinjstvu kot oseba, za katero izpolnjujete vprašalnik, vpišite 0.

Primer: če v gospodinjstvu živijo Aljaž, Ajda, Bor in Živa, in če je Aljaž Borov oče Ajdin partner in Ajda mama Bora in Žive, se razpredelnica izpolni takole:

V0	ime	1.5 (partner)	1.6 (oče)	1.7 (mama)
1.	Aljaž	2	0	0
2.	Ajda	1	0	0
3.	Bor	0	1	2
4.	Živa	0	0	2

1.8. Spol

Anketar vpiše spol anketirane osebe. Na to vprašanje neodgovor (zavrača, ne ve) ni dovoljen.

Možna odgovora:

1. Moški
2. Ženski

1.9. A, B, C Datum rojstva

Vpiše se dan, mesec in leto rojstva anketirane osebe. Za osebe, ki do dneva anketiranja še niso dopolnile 15 let, je anketiranje z odgovorjenim vprašanjem 1.9.C končano. Vse osebe, stare 15 let in več, ne glede na to, kaj odgovorijo (dan, mesec, leto rojstva), odgovarjajo na vprašanje 1.10. Na vprašanje 1.9.C neodgovor (zavrača, ne ve) ni dovoljen.

1.10. Ali imate slovensko državljanstvo?

Možna odgovora:

1. Da
2. Ne

1.11. Državljanstvo katere države imate?

Na to vprašanje odgovarjajo samo osebe, ki nimajo slovenskega državljanstva. Anketar iz vgrajenega šifranta držav poišče ustrezno državo. Šifrant deluje tako, da se z vpisom vsaj treh črk na zaslonu izpišejo vse države, ki vsebujejo vnešene črke (npr. za Hrvaško zadostuje, da se vpiše 'hrv').

Anketarji včasih iščejo državo 'Jugoslavija', vendar je ne najdejo; v šifrantu je 'Srbija in Črna gora'.

1.12. Ali ste bili rojeni v Sloveniji?

Možna odgovora:

1. Da
2. Ne

1.13. V kateri državi ste bili rojeni?

Na to vprašanje odgovarjajo samo osebe, ki se niso rodile v Sloveniji. Upoštevati je treba ozemlje sedanje države Slovenije. Osebe, ki so bile rojene npr. v Postojni, ki je bila nekaj časa pod Italijo, se štejejo, da so bile rojene v Sloveniji. Isto velja za osebe, rojene na ozemlju Slovenije, ko je bila še jugoslovanska republika.

Anketar ustrezno državljanstvo izbere iz šifranta, ki je vgrajen v program za anketiranje.

1.14. Katerega leta ste se preselili v Slovenijo?

Na to vprašanje odgovarjajo samo osebe, ki se niso rodile v Sloveniji. Anketar vpiše leto priselitve.

1.15. Iz katere države ste se preselili?

Na to vprašanje odgovarjajo samo osebe, ki se niso rodile v Sloveniji. Anketar iz šifranta izbere ustrezno državo.

1.16. Ali imate na tem naslovu...:

Anketirane osebe odgovorijo, katera od treh naštetih možnosti velja zanje.

Možni odgovori:

1. Stalno prebivališče
2. Začasno prebivališče
3. Ni prijavljen

1.17. Kakšen je vaš zakonski stan?

Vprašanje se nanaša na legalni zakonski stan, ne glede na dejanski zakonski stan.

Možni odgovori:

1. Samski
2. Poročen
3. Vdovec
4. Razvezan
5. Zunajzakonska skupnost

2.1. Vaša dosežena izobrazba je...:

Vpiše se ena izmed dvanajstih možnosti, ki se nanašajo na doseženo izobrazbo anketirane osebe. Upošteva se najvišja stopnja izobrazbe, ki jo je oseba pridobila s končanjem redne šole ali izobraževanja ob delu. Dosežena stopnja izobrazbe se določa z uspešno končano šolo. Oseba, ki npr. obiskuje srednjo šolo, ima končano osnovno šolo ipd.

Možni odgovori:

2.1. Vaša dosežena izobrazba je:

1. ste brez šolske izobrazbe
2. nepopolna osnovna izobrazba
3. osnovnošolska izobrazba
4. nižja ali srednja poklicna izobrazba
5. srednja strokovna izobrazba
6. srednja splošna izobrazba
7. višja strokovna izobrazba, višješolska izobrazba
8. visokošolska strokovna izobrazba
9. visokošolska univerzitetna izobrazba
10. specializacija
11. magisterij
12. doktorat

2.2. Katerega leta ali koliko ste bili stari, ko ste dosegli sedanjo stopnjo izobrazbe?

Na vprašanje je možno odgovoriti na dva načina. Anketirana oseba lahko navede leto, ko je dosegla sedanjo stopnjo izobrazbe (vpiše se letnico, npr. 1972). Če se leta ne more spomniti, lahko navede, koliko je bil star ob zaključku izobraževanja (npr. 25).

2.3 Ali je bil študij, ki ste ga končali, prilagojen Bolonjski deklaraciji?

Bolonjska deklaracija je svoje ime dobila po skupni deklaraciji evropskih ministrov za izobraževanje, ki so se leta 1999 sestali v Bologni. Ta deklaracija je prinesla nekaj bistvenih novosti, predvsem na področju visokega šolstva. Namen deklaracije je pospešitev zaposlovanja državljanov EU, skrajšanje časa študija, uresničevanje prostega pretoka študentov in zaposlitvenih kadrov, ker vse to bistveno povečuje zaposlitvene možnosti tudi zunaj matične domovine. Pri tem je pomembno pa je sodelovanje visokošolskih zavodov z gospodarstvom, saj le tako sodelovanje omogoča zares kakovosten študij, ki je v praksi uporaben tudi na trgu.

2.3.A. Kaj ste po izobrazbi (smer in šola, ki ste jo končali)?

Anketirana oseba navede čim natančnejši naziv pridobljene strokovne izobrazbe. V šifrantu se prikazujejo le nazivi izobrazbe, ki ustrezajo predhodno izbrani ravni izobrazbe (npr. le srednješolski nazivi, višješolski, visokošolski strokovni, ipd.). Ključni je prvi stolpec 'naziv'.

Pri iskanju ni potrebno vpisovati celotnih besed. Večinoma so dovolj že 3 črke, npr. ekonomski tehnik – 'eko teh'. Pri visokošolskih nazivih ne vpisujte besed diplomirani, univerzitetni, specialist, magister, doktor.

Računalniško iskanje po šifrantu lahko v nekaterih primerih vrne večje število zadetkov in iskani naziv ni nujno na prvem mestu (npr. elektrikar, gradbinec). Če iskanega naziva ni v šifrantu, anketar vtipka in izbere možnost 'drugo' in v naslednjem koraku (drugo, kaj) zapiše iskani naziv programa oz. področja izobrazbe.

2.4. Ali ste v zadnjih ŠTIRIH TEDNIH redno ali ob delu obiskovali šolo oziroma bili vpisani na fakulteto?

Upošteva se obdobje zadnjih štirih tednov pred anketiranjem. Kot redni šolski program, šolo upoštevamo vse izobraževalne programe, s katerimi si posamezniki pridobijo višjo stopnjo izobrazbe - osnovna šola za odrasle, vsi srednješolski programi, dodiplomski in podiplomski programi, specialistični programi posameznih strok, magistrski, doktorski študij, tako za mladino, kot za odrasle.

Tu se upošteva tudi vključenost v poklicne tečaje (kot izobraževanje za pridobitev srednje strokovne izobrazbe) in maturitetne tečaje (kot izobraževanje za pridobitev srednje splošne izobrazbe). Tudi če anketirane osebe navedejo vključenost v omenjene programe pri točki 2.6., jih je treba upoštevati pri vprašanjih 2.4. in 2.5.

Ne upoštevajo pa se naslednji programi: priprave na mojstrski, poslovodski, delovodski izpit, priprave na nacionalne poklicne kvalifikacije, programi prekvalifikacij, priprave na različne izpite (zaključne ali letne) iz posameznih predmetov. Navedeni programi se upoštevajo pri vprašanju 2.6.

Možna odgovora:

1. Da
2. Ne
3. Ne, ker so bile počitnice

2.5. Katero izobrazbo boste pridobili?

Možni odgovori:

1. Osnovno izobrazbo
2. Nižjo ali srednjo poklicno izobrazbo
3. Srednjo strokovno izobrazbo
4. Srednjo splošno izobrazbo
5. Višjo strokovno izobrazbo
6. Visokošolsko strokovno izobrazbo (1. bolonjska stopnja)
7. Visoko univerzitetno izobrazbo (1. bolonjska stopnja)
9. Magistrsko (2. bolonjska stopnja)
10. Doktorsko (3. bolonjska stopnja)

2.6. Ali ste v zadnjih ŠTIRIH TEDNIH v službi ali v prostem času obiskovali še kake tečaje (tudi šiviljski, kuharski, športni tečaji), krožke, seminarje, inštrukcije, avtošolo, verouk...?

To vprašanje zajema najširše področje izobraževanja, oziroma vsakršno učno aktivnost, ki temelji na relaciji učitelj-učenec, oziroma kjer učitelj, predavatelj posreduje določeno znanje posamezniku ali skupini. Gre za najrazličnejše organizirane učne aktivnosti, s katerimi posameznik razširja in/ali pogloblja svoje znanje, ne vodijo pa neposredno k pridobitvi višje stopnje izobrazbe.

Tudi to vprašanje se nanaša na stanje v zadnjih štirih tednih pred anketiranjem. Pri tem vprašanju nas zanimajo vsi izobraževalni programi, ki so, ali tudi če niso, neposredno povezani s sedanjim ali morebitnim prihodnjim delom anketiranca: tečaj za voznike motornih vozil upoštevamo na primer tako pri kurirju, ki je pred tem opravljal svoje delo peš ali s kolesom, ali pri šoferju, ki se je usposabljal za kategorijo D, kakor tudi pri tajnici, za katere delo se sicer ne zahteva, da ima vozniško dovoljenje; če na primer nekdo pove, da je v zadnjih štirih tednih obiskoval kuharski tečaj, ta tečaj upoštevamo, če je ali tudi če ni povezan

z njegovim sedanjim ali prihodnjim delom oziroma poklicnim usposabljanjem. Sem sodijo vsi seminarji, na katere delodajalci napotijo svoje zaposlene, vsi tečaji jezikov, računalništva, računovodstva. Sem sodijo vse športne šole, ne pa športni treningi (npr.: šola tenisa, smučarski tečaj), krožki, opravljanje šoferskega izpita, verouk in duhovne vaje. V to skupino sodijo tudi vsi programi univerze za tretje življenjsko obdobje, študijski krožki ipd.

Sem (in ne k vprašanju 2.4.) sodijo tudi naslednji programi:

- priprava na delovodski, poslovodski ali mojstrski izpit, pridobitev nacionalne poklicne kvalifikacije; priprava za opravljanje teh izpitov ni obvezna, jo pa v velikem številu izvajajo različne institucije za izobraževanje odraslih;
- programi prekvalifikacije; vključeni v prekvalifikacije si ne pridobijo višje stopnje izobrazbe, pridobijo si drugi poklic na isti stopnji (npr. frizer -prekvalifikacija v trgovca);
- priprave na različne izpite (zaključne ali letne) iz posameznih predmetov (najpogosteje matematika, jeziki); priprava za opravljanje teh izpitov ni obvezna, jo pa v velikem številu izvajajo različne institucije za izobraževanje odraslih.

K vprašanju 2.6. ne sodijo poklicni in maturitetni tečajji; upoštevajo se pri vprašanjih 2.4. in 2.5. Če se nekdo s končano srednjo šolo vpiše v drugo srednjo šolo in jo obiskuje na način, kot tisti, ki si pridobivajo prvi poklic (torej ne v skrajšani obliki), to šolanje štejemo k rednemu izobraževanju in ga upoštevamo pri vprašanju 2.4.

Možna odgovora:

1. Da
2. Ne

2.7. Koliko ur ste za to učno aktivnost porabili v zadnjih štirih tednih?

Če je anketirana oseba v zadnjih štirih tednih obiskovala več različnih izobraževalnih programov, upoštevamo število ur tistega, ki se ga je udeležila zadnjega. Če je obiskovala več tečajev istočasno, navede število ur tistega, ki se ji zdi najpomembnejši. Upoštevajo se le ure, porabljene za udeležbo v sami učni aktivnosti, ne pa tudi ure, porabljene za učenje, povezano s to učno aktivnostjo. Upošteva se skupno število ur, ki se jih je anketirana oseba dejansko udeležila v zadnjih štirih tednih, in ne tedensko povprečje ur.

Če je npr. anketirana oseba obiskovala teniški tečaj, ki je potekal enkrat tedensko po 3 ure, in se ga 1x ni udeležila zaradi drugih obveznosti, je bilo skupno število ur, porabljenih za to aktivnost v zadnjih 4 tednih, 9 ur.

2.8. Učne aktivnosti ste se udeležili zaradi:

Anketirane osebe same opredelijo razlog. Računalniški tečaj lahko na primer obiskujejo zaradi potreb dela, zaradi osebnih interesov oziroma brezposelno osebo nanj napoti zavod za zaposlovanje.

Možna odgovora:

1. potreb dela
2. osebnega razvoja, interesa

2.9. To izobraževanje je potekalo...

Vprašanje se nanaša le na neposredno udeležbo v samem programu učne aktivnosti, ne pa na čas porabljen za učenje povezano s to učno aktivnostjo.

Odgovora 1: "Samo med delovnim časom" in 2: "Pretežno med delovnim časom" se nanašata na zaposlene ali samozaposlene anketirane osebe, ki so se učne aktivnosti udeležile samo ali pretežno med rednim delovnim časom, ali jim je bil redni delovni čas ustrezno skrajšan zaradi udeležbe v učni aktivnosti v popoldanskem času. Odgovora 3 "Samo izven delovnega časa" in 4 "Pretežno izven delovnega časa", se prav tako nanašata na zaposlene ali samozaposlene osebe, ki so se v celoti ali večji del izobraževale izven delovnega časa. Odgovori 1, 2, 3, in 4 so torej namenjeni tistim osebam, ki so bile v času

trajanja učne aktivnosti zaposlene ali samozaposlene, odgovor 5 pa vsem ostalim - dijakom, študentom, gospodinjam, upokojencem.

Možni odgovori so:

1. Samo med delovnim časom
2. Pretežno med delovnim časom
3. Samo izven delovnega časa
4. Pretežno izven delovnega časa
5. V tem času nisem bil zaposlen (dijak, študent, gospodinja, upokojenec)

2.10. Kdo je denarno podprl udeležbo v tej učni aktivnosti?

Možni odgovori:

1. Vi sami, ali vaša družina
2. Delodajalec
3. Država (npr. zavod za zaposlovanje)
4. Sindikat ali strokovna organizacija
5. Učna aktivnost je bila brezplačna
6. Drugo

3.2. Ali ste v zadnjem tednu (od ponedeljka do nedelje) delali vsaj eno uro za plačilo (denarno ali nedenarno) ali dobiček?

Na to vprašanje odgovarjajo vse osebe, starejše od 15 let. Gre za **temeljno vprašanje** celotne ankete, s katerim ugotovimo, ali je oseba v določenem tednu pred anketiranjem opravila vsaj eno uro dela za plačilo (v denarni ali nedenarni obliki) ali dobiček. **Poudarek je na delu za plačilo ali dobiček in ne na delu "kar tako".**

Primeri aktivnosti, ki jih NE upoštevamo:

- vsakdanja neplačana gospodinjstva dela,
- urejanje vrta,
- popravila v lastnem stanovanju,
- prostovoljna dela za različne organizacije.

Vsaj eno uro dela za plačilo ali dobiček je lahko opravila tudi upokojenka, ki je za plačilo varovala otroke ali bolnika, študent ali dijak, ki je delal preko študentskega servisa, brezposelna oseba, ki je za neposredno plačilo ali honorar opravljala akviziterska dela, gospodinja, ki je za plačilo čistila nekemu stanovanje, ipd.

Anketirana oseba je opravila uro dela za plačilo ali dobiček, čeprav v tem času podjetje, za katerega je delala, ni proizvedlo ničesar, oziroma ni uspelo ustvariti še nobenega dobička (npr. ribiči, ki popravljajo ribiške čolne, arhitekti, ki čakajo na stranke, kmetje, ki pripravljajo orodje za sezonsko delo...). Prav tako je anketiranec opravil delo, če je v procesu odpiranja svojega podjetja - kupuje opremo, opremlja prostore ipd. Vprašanje je pomembno za definiranje brezposelnih oseb (v preteklem tednu niso opravile niti ene ure dela za plačilo, dobiček ali družinsko dobrobit, zadnje 4 tedne aktivno iščejo zaposlitev, ki so jo pripravljene začeti opravljati v 2 tednih). Na to vprašanje neodgovor (zavrača, ne ve) ni dovoljen.

Možna odgovora:

1. Da
2. Ne

3.3. Ali ste v zadnjem tednu pomagali na družinski kmetiji ali v družinskem podjetju, obrti?

Vprašanje se nanaša na delo, ki sicer ni neposredno plačano, vendar pomeni prispevek k družinski blaginji. Gre za delo na kmetiji (vendar brez aktivnosti, ki jih ne upoštevamo in so naštetje zgoraj), v podjetju, obrti, ki jih upravlja član istega gospodinjstva. Na to vprašanje neodgovor (zavrača, ne ve) ni dovoljen.

Možna odgovora:

1. Da
2. Ne

3.4. Ali ste kljub temu, da prejšnji teden niste delali, zaposleni, samozaposleni ali opravljate kakršno koli redno delo za plačilo, dobiček oz. družinsko dobrobit?

Zaposlena oseba, ki v referenčnem tednu ni delala, je še vedno zaposlena, če ima z delodajalcem sklenjeno pogodbo, ne glede na to, ali dela polni ali skrajšani delovni čas.

Sezonski delavci (ki delajo v kmetijstvu, gradbeništvu, turizmu, gozdarstvu ipd.) se ne štejejo, da so zaposleni, niti da opravljajo delo v referenčnem tednu, če anketiranje poteka v času mrtve sezone in če v referenčnem tednu niso opravili nit ene ure dela za plačilo ali dobiček.

Pomagajoči družinski član ima delo, čeprav v referenčnem tednu ni delal, če ga bo njegov delodajalec (družinski član, ki vodi družinsko obrt, kmetijo ipd.) še sprejel nazaj na delo.

Samozaposlena oseba, ki v referenčnem tednu ni delala, se šteje, da je še zaposlena, če ima še vedno svoje podjetje, obrt, kmetijo ipd., kar lahko dokaže z lastništvom strojev, pisarn, delovnih prostorov, skladišč ipd.

Z da odgovorijo osebe, ki so bile v tednu pred anketiranjem zaposlene oziroma samozaposlene, vendar zaradi objektivnih razlogov (izobraževanje, bolezni, dopust, porodniški dopust ipd.) v prejšnjem tednu niso delale. Na to vprašanje neodgovor (zavrača, ne ve) ni dovoljen.

Možna odgovora:

1. Da
2. Ne

3.5. Zakaj v prejšnjem tednu niste delali?

Zaposlene oziroma samozaposlene osebe, ki so bile v zadnjem tednu pred anketiranjem odsotne z dela, navedejo v odgovoru na to vprašanje vzrok za svojo odsotnost.

Na porodniškem dopustu sta lahko oče ali mati otroka, to se torej časovno pokriva z obdobjem, za katerega eden od staršev prejema nadomestilo za porodniški dopust ('porodniško').

Očetovski dopust je pravica do dopusta in očetovskega nadomestila ob rojstvu otroka (približno 15 dni plačanega in nekaj dni neplačanega dopusta). Število dni dopusta ni točno znano, ker se povečuje iz leta v leto.

Možni odgovori:

1. Zaradi slabega vremena
2. Zaradi zastoja iz tehnoloških ali ekonomskih razlogov
3. Zaradi stavke
4. Zaradi izobraževanja, usposabljanja zunaj podjetja ali organizacije
5. Zaradi bolezni, poškodbe
6. Zaradi dopusta
7. Zaradi praznika
8. Ker ste na čakanju
9. Zaradi porodniškega dopusta
10. Zaradi očetovskega dopusta
11. Zaradi koriščenja ur
12. Drugo

3.5.A. Koliko časa boste vse skupaj odsotni z dela?

Anketirana oseba, ki je bila v preteklem tednu odsotna z dela, naj skuša oceniti, koliko časa bo trajala odsotnost. Včasih tega podatka ne moremo pridobiti (npr. koliko časa bo oseba na bolniškem dopustu po težki prometni nesreči), v tem primeru se izbere odgovor 'ne vem' (CTRL+K) in oseba odgovarja na vprašanje, koliko časa je že odsotna z dela.

3.6. Koliko mesecev že ne delate, čeprav ste zaposleni oziroma samozaposleni?

Anketiranec naj pove, koliko mesecev že ne dela, čeprav je zaposlen ali samozaposlen. V primeru, da gre za odsotnost, ki traja manj kot en mesec, se vpiše številka 0.

4.1. V prejšnjem tednu ste bili...

Anketar vpiše kodo zaposlitvenega statusa osebe, ki ga je ta v zadnjem tednu pred anketiranjem imela pri delu za plačilo, dobiček ali družinsko blaginjo.

Možni odgovori:

1. zaposleni v podjetju, družbi ali organizaciji: sem sodijo osebe, ki so za nedoločen ali določen čas zaposlene v podjetjih, družbah ali organizacijah (javna uprava, šolstvo, zdravstvo ipd.).
2. zaposleni pri samostojnem podjetniku posamezniku (obrtniku)
3. zaposleni pri kmetu
4. zaposlen pri osebi v svobodnem poklicu
5. delali ste v lastnem podjetju: sem sodijo družbeniki v različnih oblikah gospodarskih družb (d.n.o., d.o.o., d.d.)
6. obrtnik (s.p.)
7. kmet: sem sodijo osebe, ki se pretežno ukvarjajo s kmetijstvom in si s tem tudi pridobivajo sredstva za življenje
8. v svobodnem poklicu: sem sodijo osebe v svobodnih poklicih (odvetniki, notarji, samostojni kulturni delavci, raziskovalci, detektivi itd.)
9. pomagali na družinski kmetiji ali v družinskem podjetju, obrti (niste prejemali stalne plače): sem sodijo t.i. pomagajoči družinski člani, ki so vključeni v pridobivanje dobrin ali opravljanje storitev pri drugem članu gospodinjstva, ki se ukvarja s pridobitno dejavnostjo, vendar za svoje delo ne prejemajo rednega plačila. Da se nekdo opredeli kot pomagajoči družinski član, mora biti član istega gospodinjstva kot je oseba, ki se ukvarja s pridobitno dejavnostjo. Pri nas pomagajoči družinski člani največkrat pomagajo na domači kmetiji.
10. delali ste po pogodbi
11. delali za neposredno plačilo: sem uvrščamo vsa dela, ki jih 'naročnik' poravnava neposredno, navadno gre za 'denar na roko'. Poleg tega sem uvrščamo tudi osebno dopolnilno delo; gre za dejavnosti, ki jih lahko opravlja posameznik v določenem obsegu, kot npr. pomoč v gospodinjstvu, pomoč pri vzdrževanju objektov, varstvo otrok, skrb za starejše, nabiranje in prodaja zdravilnih sadežev in zelišč, izdelovanje in prodaja različnih izdelkov (iz gline, lesa ipd.) ipd.
12. delali ste preko študentskega servisa
13. delali ste preko javnih del: sem sodijo osebe, ki so delale prek javnih del (javna dela so en izmed programov Zavoda za zaposlovanje)
14. vajenec, praktikant: sem sodijo osebe, ki imajo z delodajalcem sklenjen formalni dogovor za delo. Namen je, da vajenec oz. praktikant, ki se udeleži poklicnega usposabljanja, pridobi praktične izkušnje ali teoretično znanje z delom pod nadzorom izkušenejših delavcev. Pogosto so plačani po nižji stopnji kot v ostalih službah, saj naj bi razliko v plačilu odtehtalo pridobljeno znanje ali/in delovne izkušnje.

Za osebe, ki so v določenem tednu pred anketiranjem opravljale hkrati več vrst dela za plačilo (npr. zaposlene so bile v podjetju, poleg tega pa so delale tudi po pogodbi o delu), se vpiše kodo tiste vrste dela, ki je bila po mnenju anketiranca prevladujoča, pomembnejša. Če se ne more odločiti, je drugo merilo količina porabljenega časa, in če se še vedno ne more odločiti, velikost zaslužka za določeno delo. Na to vprašanje neodgovor (zavrača, ne ve) ni dovoljen.

4.2. Ali še vedno prejemate plačo ali nadomestilo plače?

Na to vprašanje neodgovor (zavrača, ne ve) ni dovoljen.

Možna odgovora:

1. Da
2. Ne

4.3. Prejemate:

Na to vprašanje neodgovor (zavrača, ne ve) ni dovoljen.

Možna odgovora:

1. pol plače ali več
2. 2. manj kot pol plače

4.4. Delate preko agencije za posredovanje delovne sile?

Agencije za zaposlovanje in posredovanje delovne sile delujejo podobno kot vsem dobro znani študentski servisi (ki seveda tudi sodijo sem zraven). Agencije iščejo, izbirajo in nameščajo osebe, skratka delodajalcem iščejo delovno silo in obratno – delovni sili iščejo delo. Navadno gre za delo za določen čas, pogodbo pa zaposlena oseba sklene z agencijo, ki zaposleno osebo tudi plača. Delodajalec in delojemalec torej nimata nobene neposredne pravne povezave, vse pogodbe in plačila opravlja agencija za zaposlovanje in posredovanje delovne sile; v bistvu gre za nekakšno trikotno povezavo med delodajalcem, agencijo in delojemalcem.

Možna odgovora:

1. Da
2. Ne

4.5. Zaposlujete kaj delavcev?

Možna odgovora:

1. Da
2. Ne

4.5.A. Ali delate pretežno le za eno stranko?

Možna odgovora:

1. Da
2. Ne

4.5.B. Ali večinoma delate v prostorih te stranke?

Možna odgovora:

1. Da
2. Ne

4.6. Je to delo za...

Možna odgovora:

1. nedoločen čas
2. določen čas

4.7. Koliko mesecev traja to delo?

Vpiše se število mesecev. Če traja delo manj kot en mesec, se vpiše 0.

4.8. Kaj je razlog, da opravljate delo za določen čas?

Možni odgovori:

1. Pripravištvo, usposabljanje
2. Ne morete najti stalne zaposlitve
3. Ne želite stalne zaposlitve

4. Ste v poskusni dobi
5. Individualna pogodba o zaposlitvi
6. Izobraževanje, šolanje
7. Drugo

4.9. Kako se imenuje podjetje, organizacija ipd., kjer ste delali prejšnji teden? Kaj se proizvaja oziroma kakšne storitve se tam opravljajo?

Napiše se naziv podjetja, družbe ali organizacije in se natančno opiše, kaj se proizvaja oziroma kakšne storitve se opravljajo na lokaciji, kjer je oseba delala v preteklem tednu, saj je to zelo pomembno za določitev šifre dejavnosti. Odgovor mora biti čim bolj opisen. Nikakor ne zadošča samo naziv, saj npr. Jet-set, d.o.o. ne pove ničesar o dejavnosti podjetja. Anketarji si pomagajo tudi s pomožnimi vprašanji, npr.:

- Katere proizvode proizvajajo oziroma kakšne storitve opravljajo?
- Kakšne materiale uporabljajo pri proizvodnji?
- Kako izdelujejo proizvode - ročno ali avtomatizirano?
- S katerimi proizvodi trgujejo?
- Ali prodajajo na debelo ali na drobno?
- Kakšne storitve opravljajo?

Če podjetje opravlja več dejavnosti na več lokacijah, se vpiše dejavnost na lokaciji, kjer je oseba delala v prejšnjem tednu. Če podjetje na eni lokaciji opravlja več dejavnosti, npr. proizvaja, popravlja in prodaja, se vpiše prevladujočo, glavno dejavnost. Praviloma pa velja, da je proizvodnja nad drugimi dejavnostmi. Če nekdo izjavi, da ima obrt ali podjetje za servisiranje in prodajo gospodinjskih aparatov, ga je treba vprašati, katera od teh dveh dejavnosti prevladuje oz. za katero porabi več časa. Za kmete velja, da se ukvarjajo s kmetijstvom, treba pa jih je še dodatno vprašati, s katerimi kmetijskimi panogami se ukvarjajo (npr. živinoreja, poljedelstvo, pridelava vrtnin ipd.). Osebe, ki so delale po pogodbi, za neposredno plačilo ali pa so pomagajoči družinski člani, naj opišejo dejavnost delodajalca, za katerega so delale; če pa so delale za svoj račun (npr. čiščenje, pospravljanje stanovanja za plačilo, prevažanje potnikov s taksijem), naj opišejo delo, ki so ga opravljale.

Zanimajo nas storitve na lokaciji, kjer je delala zaposlena oseba. Če je oseba zaposlena v avtomehanični delavnici podjetja Petrol, se vpiše dejavnost avtomehanične dejavnosti, in ne Petrola kot celote.

Primeri dobrih in slabih opisov dejavnosti:

Napačno:	Pravilno:
Agencija	Popotnik, d. o. o. - organizacija potovanj Agencija RS za plačilni promet - izvajanje plačilnega prometa Zav, d. d. - zavarovanje oseb in premoženja
Pekarna	Buhtelj, d. o. o. - peka pekarskih izdelkov Peki, d. n. o. - prodaja pekarskih izdelkov na debelo Josip Novak, s. p. - prodaja pekarskih izdelkov na drobno
Izdelava zabojev	Papir, d. d. - izdelava papirnatih zabojev Plenk, d. d. - izdelava kovinskih zabojev
Avtopralnica	Avto, d. o. o. - ročna avtopralnica Hiter, d. o. o. - avtomatizirana avtopralnica
Transport, promet	Vlak, d. d. - kopenski prevoz

	Pirat, d. d. - vodna plovba Avio, d. d. - zračni prevoz Trans, d. d. - skladiščenje, prekladalne storitve
Turizem	Lakota, d. d. - gostinstvo in hotelirstvo Turist, d. d. - turistična agencija Športnik, d. n. o. - športno-rekreacijske dejavnosti
Posredništvo	Tolar, d. d. - finančno posredništvo Posrednik, d. d. - posredništvo v trgovini Kramar, d. d. - posredništvo pri poslovanju z nepremičninami Renta, d. d. - dajanje prostorov v najem
Trgovina	Avtomoto, d. d. - trgovina na drobno z motornimi vozili Salama, d. o. o. - trgovina na drobno s špecerijo ABC, d. d. - trgovina na drobno z raznovrstnim blagom Stegno, d. d. - trgovina na debelo z mesom
Kmetijstvo	Kmetija - reja govedi, pridelava krmnih rastlin

4.10. Kakšen je bil naziv vašega delovnega mesta? Opišite delo, ki ste ga opravljali v prejšnjem tednu.

Odgovor na vprašanje mora vsebovati naziv delovnega mesta in obvezno tudi konkreten opis dela oz. nalog, ki jih je oseba opravljala. Tudi če je naziv delovnega mesta zelo podoben konkretnemu opisu dela, vpišite oboje. Vprašanje se nanaša izključno na delo, ki ga oseba opravlja, in ne na šolsko ali strokovno izobrazbo.

Za korektno razvrščanje oseb glede na dejavnost in poklic so bistveni naslednji vsebinski elementi:

- natančen in jasen opis (storitve, proizvoda, dela);
- opredelitev načina dela (ročno, v majhnih serijah ali industrijska proizvodnja);
- opredelitev materiala, ki ga pri delu uporabljajo (les, plastika, kovina, tkanina ...);
- opredelitev faze delovnega procesa (pridelava, proizvodnja, obdelava, posredništvo, prodaja na debelo, prodaja na drobno, osebna storitev...).

Primeri dobrih in slabih opisov poklicev:

Napačno:	Pravilno:
Inšpektor	inšpektor na carini - pregleduje in carini blago, ki prihaja v državo inšpektor za cene - kontrolira cene v trgovinah z uvoženim blagom inšpektor za delo - ugotavlja nepravilnosti pri sklepanju delovnih razmerij v javni upravi
Voznik	voznik avtobusa - vozi mestni avtobus voznik cisterne - vozi kurilno olje za gospodinjstva voznik reševalnega vozila - vozi reševalni avto
Učitelj	učitelj na osnovni šoli - uči prvi razred učitelj na gimnaziji - uči matematiko predavatelj na visoki šoli - predava francosko literaturo
Menedžer	menedžer delniške družbe - upravlja in koordinira delo vseh enot družbe

	menedžer finančne enote družbe - vodi in usmerja delo pri finančnem poslovanju podjetja
Zdravnik	dermatolog - postavlja diagnoze in zdravi bolezni kože stomatolog - ugotavlja in zdravi nepravilnosti v rasti zob mladoletnikov
Pravnik	odvetnik za civilne spore - zastopa stranke pri razvezah zakonske zveze pravni svetovalec - svetuje v gospodarsko pravnih zadevah
Dela v trgovini	prodajalec - prodaja igrače v trgovini na drobno vodja etaže v veleblagovnici - koordinira nakup blaga s prodajo, kontrolira plačila blaga, nadzoruje urejenost prodajnih polic
Delavec v tovarni	industrijski livar - upravlja stroj za litje kovine v polproizvode upravlja stroj za polnjenje steklenic - uravnava in nadzoruje delo stroja za polnjenje steklenic z brezalkoholnimi pijačami industrijski sestavljalec izdelkov iz lesa - sestavlja predalnike za kuhinje
Tekstilni delavec	industrijski šivalec oblačil - strojno šiva prednje dele moških oblek neindustrijski krojač - kroji in šiva hlače neindustrijska šivilja - kroji in šiva gledališke kostume
Referent	referent za kadrovske zadeve - sprejema vloge za nove kadre, pripravlja pogodbe o zaposlitvi, vodi kadrovske evidenco ipd. prodajni referent v živilski industriji - kontaktira z maloprodajno mrežo trgovin, usklajuje dobavo blaga, organizira prevoz blaga ipd. izvozni referent v pohištveni industriji - sklepa posle za prodajo spalnic in otroških sob s tujimi kupci
Inženir	letalski inženir - pregleduje letala pred poletom in po njem in ugotavlja ter odpravlja napake v zvezi z gorivom, električno hidravliko ipd.
Nadzornik	nadzornik gradbišča - koordinira delo pri gradnji in obnovi cest, mostov, predorov in drugih cestnih objektov
Kmet	sadjar vinogradnik - vzgaja sadna drevesa, obira sadje, skrbi za vinograd, trgatev vinske trte

4.11. V kateri državi delate?

Anketar poišče ustrezno državo v šifrantu, ki je del programa za vnos podatkov.

4.11.B. V kateri občini?

Anketar poišče ustrezno občino v šifrantu, ki je del programa za vnos podatkov. Na to vprašanje odgovarjajo samo osebe, ki delajo v Sloveniji.

4.11.C. V bližini katerega večjega mesta delate?

Anketar poišče ustrezen kraj v šifrantu, ki je del programa za vnos podatkov. Na to vprašanje odgovarjajo samo osebe, ki delajo v obmejnih krajih Italije, Avstrije, Madžarske ali Hrvaške.

4.12. Ali pri svojem delu vodite zaposlene?

Z 'da' odgovorijo osebe, ki neposredno vodijo vsaj eno zaposleno osebo (ki ni na delovni praksi), usmerjajo delo in skrbijo, da je delo dobro in pravočasno opravljeno. Nekdo, ki opravlja svoje delo, in hkrati opravlja vodstveno funkcijo, odgovori z 'da'. Upoštevati je potrebno običajno stanje, kar pomeni, da nekdo, ki v referenčnem tednu nadomešča svojega nadrejenega, na to vprašanje odgovori z 'ne'.

Možna odgovora:

1. Da
2. Ne

4.13. Katerega leta ste začeli delati pri sedanjem delodajalcu oziroma opravljati sedanjo samostojno dejavnost?

Vpiše se leto. Vprašanje se nanaša na sedanjo zaposlitev oziroma samozaposlitev. Za kmete ali pomagajoče družinske člane, ki izjavijo, da delajo od rojstva, se šteje delo od 15 leta starosti naprej. Če delajo pri sedanjem delodajalcu, oziroma če opravljajo sedanjo samostojno dejavnost manj kot 1 leto, se vpiše vrednost 0.

4.14. Katerega meseca ste začeli delati pri sedanjem delodajalcu oziroma opravljati sedanjo samostojno dejavnost?

Na to vprašanje odgovarjajo samo osebe, ki so začele opravljati trenutno delo v zadnjih 2 letih. Vpiše se zaporedno številko meseca.

4.14.A. Koliko delovne (pokojninske) dobe imate skupaj?

Na to vprašanje odgovarjajo vse delovno aktivne osebe. Zanima nas, koliko delovne dobe ima posamezna oseba, na kratko: koliko let je v delovnem razmerju, ki se šteje v pokojninsko dobo. Če je oseba prekinila delovno razmerje oz. zamenjala delodajalca/e, naj sešteje vsa leta, ko je bila v delovnem razmerju. Od 1. 1. 2015 se v delovno dobo šteje tudi delo prek študentskega servisa. Če ima oseba manj kot leto dni delovne dobe, vpišite 0.

4.15. Vas je k sedanjemu delodajalcu napotil zavod za zaposlovanje oz. svetovalec zaposlitve?

Z 'da' odgovorijo tisti, ki jih je k trenutnemu delodajalcu napotil zavod za zaposlovanje (zavod za zaposlovanje je osebi poslal napotnico, naj se zgleda pri sedanjem delodajalcu).

Možna odgovora:

1. Da
2. Ne

4.16. Ste oglas za sedanjo zaposlitev našli na oglasni deski zavoda za zaposlovanje?

Z 'da' odgovorijo osebe, ki so oglas za delo, ki ga trenutno opravljajo, opazile na oglasni deski zavoda za zaposlovanje. Pozitiven odgovor ni pogojen s tem, da je bila oseba prijavljena na zavodu kot brezposelna oseba.

Možna odgovora:

1. Da
2. Ne

4.17. Ste ga našli na spletni strani zavoda za zaposlovanje?

Zavod za zaposlovanje objavlja seznam prostih delovnih mest tudi na svoji spletni strani: www.ess.gov.si, in sicer v rubriki 'Iskanje dela'.

Možna odgovora:

1. Da
2. Ne

4.19. Ste ga našli med oglasi Zavoda za zaposlovanje v katerem od časopisov?

Zavod za zaposlovanje že nekaj let objavlja spisek prostih delovnih mest v torkovih izdajah časopisa Delo (Delova borza dela) in Večer (rubrika Zaposlovanje). Prav tako objavlja spiske prostih delovnih mest v regionalnih časopisih Primorske novice, Gorenjski glas, Dolenjske novice. Z 'da' odgovorijo osebe, ki so oglas za sedanjo zaposlitev našle na tak način, v eni od omenjenih rubrik. Osebe, ki so oglas za delo, ki ga trenutno opravljajo, našle med rednimi, plačanimi oglasi v časopisih ali revijah, odgovorijo z 'ne'.

Možna odgovora:

1. Da
2. Ne

4.20. Koliko delavcev dela na lokaciji, na kateri delate (vključno z vami)?

Število zaposlenih se nanaša na lokacijo, kjer oseba dela, in ne na vse zaposlene v tem podjetju, ki delajo še na drugih lokacijah. Anketar vpiše ustrezno število. Primer: Za zaposlenega na bencinskem servisu anketar vpiše število zaposlenih na tem servisu, in ne v celotnem podjetju Petrol.

4.21. Tam dela:

Če oseba ne ve točnega števila zaposlenih oseb, mu anketar postavi vprašanje, ali je na tej lokaciji zaposlenih 10 oseb ali manj oziroma 11 oseb ali več.

Možna odgovora:

1. 1 – 10 oseb
2. 11 oseb ali več

5.1. Imate delo...:

Na to vprašanje odgovorijo anketiranci glede na to, kaj o svojem delovnem času menijo sami.

Možna odgovora:

1. s polnim delovnim časom
2. s skrajšanim delovnim časom

5.2. Koliko ur na teden navadno delate pri delu, o katerem se pogovarjate (vključno z nadurami, če jih opravljate redno)?

Šteje se število ur, ki jih oseba navadno opravlja; v večini primerov gre za število ur, ki je dogovorjeno s pogodbo o delu, k temu pa je treba prišteti še nadure, če jih oseba redno opravlja. Če ima oseba zelo razgiban delovni čas, naj izračuna, koliko ur na teden je v povprečju delala v zadnjih 4 tednih. Poudariti je treba, da se vprašanje nanaša samo na delo, o katerem je oseba odgovarjala pri predhodnih vprašanjih. Upoštevati je treba tudi delo, ki ga oseba opravlja doma, ne upošteva pa se časa, ki ga oseba rabi za prevoz na delo in časa, ki ga oseba porabi za šolanje in izobraževanje. Odgovor je število ur.

5.3. Zakaj navadno delate manj kot 36 ur?

Možni odgovori:

1. Zaradi izobraževanja, usposabljanja
2. Zaradi bolezni, invalidnosti, delne upokojitve
3. Ne morete najti dela z daljšim delovnim časom
4. Ne želite dela z daljšim delovnim časom

5. Zaradi pomanjkanja dela, manjšega obsega dela
6. Ker pazite svoje oz. partnerjeve otroke
7. Skrbite za odraslega, ki potrebuje pomoč
8. Ker pazite svoje oz. partnerjeve otroke in skrbite za odraslega, ki potrebuje pomoč
9. Iz drugih družinskih razlogov
10. Drugo

5.4 Se vam zdi, da ni ustreznega varstva oz. je predrago?

Na to vprašanja odgovarjajo samo osebe, ki navadno delajo manj kot 36 ur, in sicer zato, ker pazijo otroke oz. skrbijo za odraslega, ki potrebuje pomoč; če bi bilo na voljo ustrezno oz. cenovno dostopno varstvo, bi oseba delala s polnim delovnim časom.

Ustrezno varstvo je raztegljiv pojem, gre pa za kvaliteto varstvene storitve, oddaljenost, dostopnost, ipd. V nekaterih primerih je tudi težko najti ustrezno varstvo za tip bolezni, ki pesti odraslo osebo.

Možna odgovora:

1. Da
2. Ne

5.5. Koliko ur ste delali v prejšnjem tednu?

Dejansko opravljene delovne ure v določenem tednu vsebujejo:

- dejansko opravljene delovne ure v polnem delovnem času;
- dejansko opravljene delovne ure v delovnem času, krajšem od polnega delovnega časa;
- dejansko opravljene delovne ure v delovnem času, daljšem od polnega delovnega časa;
- ure, ko so bile zaposlene osebe na delovnem mestu, a niso delale zaradi okvar strojev, nesreč, začasnega pomanjkanja dela, odmorov, krajših od 30 minut, za kar pa so prejele plačo.

Dejansko opravljene delovne ure ne vsebujejo:

- plačanih in neplačanih delovnih ur, ko zaposlene osebe niso delale ali bile na delovnem mestu (malica, dolga 30 minut ali več, kosilo, dopust, študijski dopust, prazniki, dela prosti dnevi, izobraževanje, plačane odsotnosti do 7 dni, čakanja na delo itd.),
- časa za prevoz na delo in z dela,
- priprave kosila na družinski kmetiji.

Pri vprašanjih o delovnih urah je treba pojasniti, da gre le za čas, porabljen za gospodarske aktivnosti, in ne za čas, porabljen za ostale aktivnosti (domača gospodinjska dela itd.).

5.6. Zakaj ste delali več kot navadno?

Možni odgovori:

1. Ker imate premakljiv delovni čas
2. Ker je bil obseg dela večji (nadure, nadomeščanje)
3. Drugo

5.7. Zakaj ste delali manj kot navadno? Zaradi...:

Možni odgovori:

1. slabega vremena
2. zastoja iz tehnoloških ali ekonomskih razlogov
3. stavke
4. ker ste se izobraževali, usposabljali
5. ker imate premakljiv delovni čas
6. bolezni, poškodbe ali začasne nezmožnosti za delo
7. porodniškega dopusta

8. družinskih oziroma osebnih razlogov
9. dopusta
10. praznikov
11. začetka ali spremembe zaposlitve v prejšnjem tednu
12. izteka zaposlitve v prejšnjem tednu
13. ker ni bilo pravega dela, ker čakate na delo
14. koriščenja ur
15. drugo

5.8. Imate:

O gibljivem delovnem času govorimo, kadar zaposlena oseba nima točno določenega časa prihoda na delo in odhoda z dela. Navadno gre za časovni interval, npr. prihod od 7.00 do 9.00 in odhod od 15.00 do 16.700.

Možna odgovora:

1. gibljiv delovni čas (npr. prihod 7-9h, odhod 15-17h)
2. točno določen delovni čas (npr. 7-15h)

5.9. Ste v prejšnjem tednu na delovnem mestu opravili kaj dela izven delovnega časa?

Odgovarjajo samo tiste zaposlene osebe, ki imajo gibljiv delovni čas. Z 'da' odgovorijo tiste osebe, ki so v tednu pred anketiranjem delale pred ali po predpisanem delovnem času – npr. če je čas odhoda med 15. in 16. uro, oseba pa je v referenčnem tednu vsaj enkrat delala do 17h, odgovori z 'da'.

5.9. Koliko ur?

Vpiše se število ur.

5.10.A. Koliko od teh, menite, da bo plačanih?

Vpiše se število plačanih nadur.

5.10.B. Ste v prejšnjem tednu opravili kaj nadur?

Odgovarjajo samo tiste zaposlene osebe, ki imajo točno določen delovni čas. Kot nadure upoštevamo vse plačane in neplačane ure, ki so bile opravljene kot višek ur glede na število ur, določeno v pogodbi o zaposlitvi, kolektivni pogodbi ipd.

Možna odgovora:

1. Da
2. Ne

5.10.C. Koliko?

Vpiše se število nadur.

5.10.D. Koliko od teh, menite, da bo plačanih?

Vpiše se število plačanih nadur.

5.11. A. Ali bi želeli delati več ur, kot običajno delate, če bi prejeli večjo plačo?

Možna odgovora:

1. Da
2. Ne

5.11. B Več ur bi želeli delati:

Oseba lahko izbere samo en odgovor, čeprav bi mogoče rada delala več ur z dodatnim in osnovnim delo. Izbere naj tistega, ki se ji zdi pomembnejši. Če je osebi vseeno, na kakšen način bi želela delati več ur kot običajno, naj izbere zadnji odgovor.

Možni odgovori:

1. z dodatnim delom
2. z drugim osnovnim delom
3. v okviru sedanjega dela
4. z dodatnim, drugim oz. sedanjim delom

5.12. Koliko ur na teden bi želeli delati vse skupaj?

Odgovor je število ur.

5.13. Ali bi bili pripravljeni sprejeti več dela v naslednjih dveh tednih?

Možna odgovora:

1. Da
2. Ne

5.14. Zakaj ne?

Možni odgovori:

1. Končati morate izobraževanje, šolanje
2. Sedanjega dela ne morete zapustiti v dveh tednih
3. Iz osebnih ali družinskih razlogov
4. Nezmožnost za delo (bolezen, invalidnost)
5. Urejate si pogoje za samozaposlitev (dokumentacija, denarna sredstva, oprema, prostori...)
6. Drugo

5.15. Ali delate v izmenah?

Izmensko delo je organiziranje dela na način, v katerem skupina delavcev nadomesti drugo skupino delavcev, ko se le-tej zaključi predviden čas dela (navadno 8 ur). Izmensko delo poteka ob vseh urah dneva, tudi zgodaj zjutraj, pozno zvečer, ponoči, ob vikendih.

Možni odgovori:

1. Običajno
2. Včasih
3. Nikoli

5.16. Ali delate zvečer?

Večerno delo je delo, ki ga oseba opravlja po končanem normalnem delovnem času oz. zvečer, med 18. in 22. uro.

Možni odgovori:

1. Običajno
2. Včasih
3. Nikoli

5.17. Ali delate ponoči?

Nočno delo je delo, ki ga oseba opravlja med 22. uro zvečer in 7. uro zjutraj.

Možni odgovori:

1. Običajno
2. Včasih
3. Nikoli

5.18. Ali delate ob sobotah?

Možni odgovori:

1. Običajno
2. Včasih
3. Nikoli

5.19. Ali delate ob nedeljah?

Možni odgovori:

1. Običajno
2. Včasih
3. Nikoli

5.19.D. Ali ste v prejšnjem tednu koristili kakšen dan dopusta?

Možna odgovora:

1. Da
2. Ne

5.19.E. Koliko dni?

Vpiše se število dni.

5.20. Ali opravljate svojo osnovno dejavnost doma, v stanovanju?

Gre za delo v samem stanovanju, ki ga navadno opravljajo samozaposlene osebe (npr. umetniki, arhitekti, šivilje, računalničarji...). Sem sodi tudi delo, ki ga doma opravljajo učitelji (priprave na pouk). Dela v garaži, drvarnici, kmetijskem posloplju, delavnici in drugih prostorih, ki se ne opravljata prav v stanovanju, ne štejemo.

Možna odgovora:

1. Da
2. Ne

5.21. Doma delate zaradi:

Možni odgovori:

1. preobilice dela, lastnega interesa: s tem odgovorom odgovorijo osebe, ki običajno ali včasih namesto v službi, delo opravljajo doma. Gre za delo, ki ga oseba v rednem delovnem času ne more opraviti v službi, ampak ga zaradi časovne stiske, večjega obsega dela ipd. prinese domov.
2. dogovora z delodajalcem: na podlagi ustnega ali pisnega dogovora oseba svoje delo oz. del dela namesto na običajnem delovnem mestu opravlja doma. S tem odgovorom odgovorijo tudi osebe, ki opravljajo terensko delo (akviziterji, zastopniki zavarovalnic, trgovski potniki), ki del svojega dela opravljajo doma – se npr. dogovarjajo za termine srečanja, pišejo poročila ipd.
3. za dodatno plačilo: za dodatno plačilo lahko oseba opravlja podobno vrsto dela kot v službi (ali celo isto delo, ki ga zaradi prevelikega obsega za dodatno plačilo opravlja doma), lahko pa gre za drugo, dodatno delo.

7.1. Ali ste poleg tega dela v prejšnjem tednu opravljali še kakšno drugo delo?

Dodatno delo je tisto, ki ga oseba opravlja poleg osnovnega dela, npr. delo po pogodbah (anketarji, čiščenje prostorov), za neposredno plačilo (delo na sosedovi kmetiji, inštruiranje otrok) ipd. Sem sodi tudi delo na kmetiji pri osebah, ki sicer opravljajo svoje osnovno delo drugje.

Če oseba opravlja več dodatnih del, naj na vprašanja o dodatnem (drugem) delu odgovarja o tistem delu, ki je bilo po mnenju anketiranca prevladujoče, pomembnejše. Če se ne more

odločiti, je drugo merilo količina porabljenega časa, in če se še vedno ne more odločiti, velikost zaslužka za določeno delo.

Možna odgovora:

1. Da
2. Ne

7.2. Kakšen je bil vaš zaposlitveni status pri dodatnem delu?

Odgovori so razloženi pri vprašanju 4.1. Na to vprašanje neodgovor (zavrača, ne ve) ni dovoljen.

Možni odgovori:

1. zaposleni v podjetju, organizaciji
2. zaposleni pri obrtniku (s.p.)
3. zaposleni pri kmetu
4. zaposleni pri osebi v svobodnem poklicu
5. delali ste v lastnem podjetju
6. obrtnik (s.p.)
7. kmet
8. v svobodnem poklicu
9. pomagali na družinski kmetiji ali v družinskem podjetju, obrti (niste prejemali stalne plače)
10. delali ste po pogodbi
11. delali ste za neposredno plačilo
12. delali ste preko študentskega servisa

7.3. Ste zaposlovali kaj delavcev?

Na to vprašanje neodgovor (zavrača, ne ve) ni dovoljen.

Možna odgovora:

1. Da
2. Ne

7.4. Kako se imenuje podjetje, organizacija ipd., kjer ste opravljali dodatno delo? Kaj se proizvaja oziroma kakšne storitve se tam opravljajo?

Velja isto kot za vprašanje 4.9.

7.5. Kakšen je naziv vašega delovnega mesta? Opišite svoje dodatno delo.

Velja isto kot za vprašanje 4.10.

7.6. Koliko ur ste v prejšnjem tednu opravili z dodatnim delom?

Vpiše se število ur, ki jih je anketirana oseba opravila pri opravljanju dodatnega dela.

7.7. Iščete...

Možni odgovori:

1. Drugo osnovno delo
2. Dodatno delo
3. Niti eno niti drugo

7.8. Zakaj iščete drugo osnovno delo?

Možni odgovori:

1. Bojite se ali veste, da boste izgubili delo

2. Imate zaposlitev za določen čas oziroma opravljate priložnostna, pogodbeno dela
3. Iščete drugo osnovno delo, kjer bi delali več ur
4. Iščete drugo osnovno delo, kjer bi delali manj ur
5. Želite boljšo plačo
6. Želite imeti ugodnejše delovne razmere (delovni čas, pot na delo, manj naporno delo...)
7. Želite opravljati delo, ustrežnejše svoji izobrazbi
8. Drugo

7.9. Zakaj iščete drugo, dodatno delo?

Možni odgovori:

1. Bojite se ali veste, da boste izgubili delo
2. Imate zaposlitev za določen čas oziroma opravljate priložnostna, pogodbeno dela
3. Iščete dodatno delo, kjer bi delali več ur
4. Želite boljšo plačo
5. Želite imeti ugodnejše delovne razmere (delovni čas, pot na delo, manj naporno delo...)
6. Želite opravljati delo, ustrežnejše svoji izobrazbi
7. Drugo

8.1. Ali ste kdaj prej delali za plačilo, dobiček ali družinsko dobrobit?

Izvedeti je treba, ali je bila oseba kadar koli prej že v delovnem razmerju ali pa samozaposlena (samostojni podjetnik, v svobodnem poklicu itd.), in vpisati odgovor. Na to vprašanje neodgovor (zavrača, ne ve) ni dovoljen.

Možna odgovora:

1. Da
2. Ne

8.1.A. Ali ste mogoče med študijem redno delali preko študentskega servisa?

Upošteva se samo delo, ki je nepretrgoma trajalo vsaj 6 mesecev oz. delo, s katerim je študent pridobil pomembne delovne izkušnje.

Možna odgovora:

1. Da
2. Ne

8.2. Katerega leta ste nazadnje delali (za plačilo ali pomagali na družinski kmetiji, v družinskem podjetju, obrti)?

Vpiše se letnica.

8.3. V katerem mesecu ste nazadnje delali?

Vpiše se mesec, vendar samo v primeru, če je oseba nazadnje delala pred manj kot dvema letoma.

8.4. Kako se imenuje podjetje, organizacija ipd., kjer ste nazadnje delali? Kaj se je proizvajalo oziroma kakšne storitve so se tam opravljale?

Velja isto kot za vprašanje 4.9.

8.5. Kakšen je bil naziv vašega delovnega mesta? Opišite delo, ki ste ga opravljali.

Velja isto kot za vprašanje 4.10.

8.6. Kakšen je bil vaš takratni zaposlitveni status?

Velja isto kot za vprašanje 4.1.

Možni odgovori:

1. zaposleni v podjetju, organizaciji
2. zaposleni pri obrtniku (s.p.)
3. zaposleni pri kmetu
4. zaposleni pri osebi v svobodnem poklicu
5. delali ste v lastnem podjetju
6. obrtnik (s.p.)
7. kmet
8. v svobodnem poklicu
9. pomagali na družinski kmetiji ali v družinskem podjetju, obrti (niste prejemali stalne plače)
10. delali ste po pogodbi
11. delali ste za neposredno plačilo
12. delali ste preko javnih del
13. delali ste preko študentskega servisa
14. delali ste kot vajenec, praktikant

8.7. Ste zaposlovali kaj delavcev?

Možna odgovora:

1. Da
2. Ne

8.8. Zakaj ne opravljate več tega dela?

Možni odgovori:

1. Ker ste bili odpuščeni
2. Ker ste dali odpoved
3. Zaradi prenehanja zaposlitve za določen čas
4. Zaradi izteka pogodbe
5. Zaradi upokojitve
6. Zaradi opustitve dejavnosti zaradi ekonomskih razlogov (nerentabilnosti...)
7. Zaradi izobraževanja
8. Zaradi nezmožnosti za delo (bolezen, invalidnost)
9. Ker pazite otroke
10. Ker skrbite za odraslega, ki potrebuje pomoč
11. Ker pazite otroke in skrbite za odraslega, ki potrebuje pomoč
12. Zaradi osebnih ali družinskih razlogov
13. Zaradi odhoda na služenje vojaškega roka
14. Drugo

8.9. Ste dokupili zavarovalno dobo?

Za odhod v upokojitev je potrebno izpolniti več pogojev, in sicer doseči je treba določeno starost in/ali imeti dovolj dolgo delovno dobo. Z dokupom zavarovalne dobe je možno oditi v upokojitev nekoliko prej (nekaj mesecev, let), preden so izpolnjeni vsi pogoji. Zavarovalno dobo je možno dokupiti kot nadomestilo za služenje vojaškega roka, rojstvo otroka, študij ipd.

Možna odgovora:

1. Da
2. Ne

9.1. Ali ste v zadnjih štirih tednih iskali kakšno delo?

Vprašanje se nanaša na **aktivno** iskanje dela v zadnjih štirih tednih pred dnevom anketiranja. Prijavljenost na zavodu za zaposlovanje ne zadostuje. Z 'ne, ker je delo že našel' odgovorijo osebe, ki so bile v referenčnem tednu brezposelne, ampak so že našle delo, ki ga bodo začele opravljati v bližnji prihodnosti. Na to vprašanje neodgovor (zavrača, ne ve) ni dovoljen.

Možni odgovori:

1. Da
2. Ne
3. Ne, ker je delo že našel.

9.2. Ali bi želeli delati, čeprav ne iščete dela?

Možni odgovori:

1. Da
2. Ne

9.3. Kaj je glavni razlog, da ne iščete dela?

Možni odgovori:

1. Upokojitev
2. Nezmožnost za delo (bolezen, invalidnost)
3. Izobraževanje, usposabljanje
4. Osebni ali družinski razlogi
5. Čakate, da vas pokličejo nazaj na delo (osebe na čakanju)
6. Menite, da dela ni na voljo
7. Ne želite takoj začeti iskati dela
8. Ker pazite svoje oz. partnerjeve otroke
9. Skrbite za odraslega, ki potrebuje pomoč
10. Ker pazite svoje oz. partnerjeve otroke in skrbite za odraslega, ki potrebuje pomoč
11. Delate oz. bi želeli delati kot prostovoljec.
12. Drugo

9.4. Se vam zdi, da ni ustreznega varstva oz. je predrago?

Možna odgovora:

1. Da
2. Ne

10.1. Iščete...

Možna odgovora:

1. Zaposlitev
2. Samozaposlitev

10.2. Iščete zaposlitev...

Možna odgovora:

1. s polnim delovnim časom
2. s skrajšanim delovnim časom

10.3. Bi sprejeli delo s skrajšanim delovnim časom, če ni dela s polnim delovnim časom?

Možna odgovora

1. Da
2. Ne

10.4. Bi sprejeli delo s polnim delovnim časom, če ni dela s skrajšanim delovnim časom?

Možna odgovora

1. Da
2. Ne

10.5. Koliko mesecev že aktivno iščete delo?

Vpiše se število mesecev. Če je oseba išče delo manj kot 1 mesec, se vpiše 0.

10.6. Ali ste v zadnjih štirih tednih iskali delo na zavodu za zaposlovanje?

Možna odgovora:

1. Da
2. Ne

10.7. Ste čakali, da vas pokličejo z zavoda za zaposlovanje?

Možna odgovora:

1. Da
2. Ne

10.8. Ste vprašali neposredno pri delodajalcu?

Možna odgovora:

1. Da
2. Ne

10.9. Ste vprašali sorodnike, prijatelje, znance?

Možna odgovora:

1. Da
2. Ne

10.10. Ste se javili na oglas v časopisu, reviji?

Možna odgovora:

1. Da
2. Ne

10.11. Ste intenzivno pregledovali oglase na internetu, v časopisih, revijah?

Možna odgovora:

1. Da
2. Ne

10.12. Ste delo iskali v kateri od zasebnih agencij za zaposlovanje?

Možna odgovora:

1. Da
2. Ne

10.13. Ste bili na razgovoru ali testiranju pri delodajalcu?

Možna odgovora:

1. Da
2. Ne

10.14. Ste čakali na odgovor na prošnjo (prijavo) za zaposlitev?

Možna odgovora:

1. Da
2. Ne

10.15. Ste iskali zemljo, zgradbe ali opremo za samozaposlitev?

Možna odgovora:

1. Da
2. Ne

10.16. Ste iskali dovoljenja, licence, denarna sredstva za samozaposlitev?

Možna odgovora:

1. Da
2. Ne

10.17. Ste uporabili še katero drugo metodo?

Možna odgovora:

1. Da
2. Ne

10.18. Kaj je veljalo za vas tik preden ste začeli iskati delo?

Možni odgovori:

1. Bili ste redno zaposleni za nedoločen čas
2. Bili ste redno zaposleni za določen čas
3. Bili ste podjetnik, samostojni podjetnik posameznik (obrtnik), kmet oziroma delali ste v svobodnem poklicu
4. Pomagali ste na družinski kmetiji, v družinskem podjetju, obrti
5. Opravljali ste pogodbeno oziroma priložnostna dela
6. Redno ste se izobraževali, šolali
7. Bili ste na služenju vojaškega roka
8. Imeli ste družinske obveznosti oziroma opravljali ste gospodinjska dela
9. Bili ste upokojeni
10. Drugo

11.1. Ste našli...

Možna odgovora:

1. zaposlitev
2. samozaposlitev

11.2. Ste našli zaposlitev...

Možna odgovora:

1. s polnim delovnim časom
2. s skrajšanim delovnim časom

11.3. Koliko mesecev ste aktivno iskali delo?

Vpiše se število mesecev. Če je oseba iskala delo manj kot 1 mesec, se vpiše 0.

11.4. Ali ste v zadnjih štirih tednih iskali delo na zavodu za zaposlovanje?

Možna odgovora:

1. Da
2. Ne

11.5. Ste čakali, da vas pokličejo z zavoda za zaposlovanje?

Možna odgovora:

1. Da
2. Ne

11.6. Ste vprašali neposredno pri delodajalcu?

Možna odgovora:

1. Da
2. Ne

11.7. Ste vprašali sorodnike, prijatelje, znance?

Možna odgovora:

1. Da
2. Ne

11.8. Ste se javili na oglas v časopisu, reviji?

Možna odgovora:

1. Da
2. Ne

11.9. Ste intenzivno pregledovali oglase v časopisih, revijah, na internetu?

Možna odgovora:

1. Da
2. Ne

11.10. Ste delo iskali v kateri od zasebnih agencij za zaposlovanje?

Možna odgovora:

1. Da
2. Ne

11.11. Ste bili na razgovoru ali testiranju pri delodajalcu?

Možna odgovora:

1. Da
2. Ne

11.12. Ste čakali na odgovor na prošnjo (prijavo) za zaposlitev?

Možna odgovora:

1. Da
2. Ne

11.13. Ste iskali zemljo, zgradbe ali opremo za samozaposlitev?

Možna odgovora:

1. Da
2. Ne

11.14. Ste iskali dovoljenja, licence, denarna sredstva za samozaposlitev?

Možna odgovora:

1. Da
2. Ne

11.15. Ste uporabili še katero drugo metodo?

Možna odgovora:

1. Da
2. Ne

11.16. Kaj je veljalo za vas, tik preden ste začeli iskati delo?

Možni odgovori:

1. Delali ste za plačilo, dobiček ali družinsko dobrobit
2. Redno ste se izobraževali, šolali
3. Bili ste na služenju vojaškega roka
4. Imeli ste družinske obveznosti oziroma opravljali ste gospodinjska dela
5. Drugo

12.1 Če bi zdaj našli delo, ali bi lahko začeli delati v naslednjih dveh tednih?

Na to vprašanje neodgovor (zavrača, ne ve) ni dovoljen.

Možna odgovora:

1. Da
2. Ne

12.2. Zakaj v tem času ne bi mogli začeti z delom?

Možni odgovori:

1. Končati morate izobraževanje, šolanje
2. Sedanjega dela ne morete zapustiti v dveh tednih
3. Iz osebnih ali družinskih razlogov
4. Nezmožnost za delo (bolezen, invalidnost)
5. Urejate si pogoje za samozaposlitev (dokumentacija, denarna sredstva, oprema, prostori...)
6. Drugo

12.3. Bi mogoče lahko začeli delati v naslednjih treh mesecih?

Na to vprašanje neodgovor (zavrača, ne ve) ni dovoljen.

Možna odgovora:

1. Da
2. Ne

12.4. Koliko delovne (pokojninske) dobe imate skupaj?

Na to vprašanje odgovarjajo vse brezposelne osebe, ki so nekoč opravljale delo (tudi prek študentskega servisa). Zanima nas, koliko delovne dobe ima posamezna oseba, na kratko: koliko let je v delovnem razmerju, ki se šteje v pokojninsko dobo. Če je oseba prekinila delovno razmerje oz. zamenjala delodajalca/e, naj sešteje vsa leta, ko je bila v delovnem razmerju. Od 1. 1. 2015 se v delovno dobo šteje tudi delo prek študentskega servisa. Če ima oseba manj kot leto dni delovne dobe, vpišite 0.

13.1. Ste prijavljeni na zavodu za zaposlovanje?

To vprašanje se zastavi vsem osebam, ki sodelujejo v anketi, ne glede na to, ali imajo delo ali ne. Z odgovorom na to vprašanje se skuša ugotoviti razmerje med dejansko brezposelnimi in registriranimi brezposelnimi osebami.

Možna odgovora:

1. Da
2. Ne

13.2. Prejemate denarno nadomestilo za čas brezposelnosti?

Možna odgovora:

1. Da
2. Ne

13.3.A. Ali ste...

Vprašanje se nanaša na formalni status anketirane osebe. Anketirana oseba se sama odloči, kaj velja zanjo; tudi v nejasnih primerih se anketirane osebe same odločijo za status. Nekdo je lahko npr. 4 ure brezposeln in 4 ure invalidsko upokojen, mejni primeri so tudi pri gospodinjah, ki prejemajo pokojnino po možu ipd. Na to vprašanje neodgovor (zavrača, ne ve) ni dovoljen.

Možni odgovori:

1. zaposleni, samozaposleni, pomagate na družinski kmetiji, v podjetju, obrti
2. brezposelni
3. učenec, dijak, študent
4. skrbite za gospodinjstvo
5. upokojeni
6. nezmožni za delo (bolezen, invalidnost)
7. drugo

13.4. Pred enim letom ste bili:

Velja isto kot za vprašanje 4.1.

Možni odgovori:

1. zaposleni v podjetju, organizaciji
2. zaposleni pri obrtniku (s.p.)
3. zaposleni pri kmetu
4. zaposleni pri osebi v svobodnem poklicu
5. delali ste v lastnem podjetju
6. obrtnik (s.p.)
7. kmet
8. v svobodnem poklicu
9. pomagali na družinski kmetiji ali v družinskem podjetju, obrti (niste prejemali stalne plače)
10. delali ste po pogodbi
11. delali ste za neposredno plačilo
12. delali ste preko študentskega servisa
13. delali ste preko javnih del
14. brezposelni

15. učenec, dijak, študent
16. upokojeni
17. skrbeli ste za gospodinjstvo
18. nezmožni za delo
19. na služenju vojaškega roka
20. drugo

13.5. Ste zaposlovali kaj delavcev?

Možna odgovora:

1. Da
2. Ne

13.6. Kako se imenuje podjetje, organizacija ipd., kjer ste delali pred enim letom? Kaj se je proizvajalo oziroma kakšne storitve so se tam opravljale?

Velja isto kot za vprašanje 4.5.

13.7. Ali ste pred enim letom živeli na istem naslovu?

Možna odgovora:

1. Da
2. Ne

13.8. Ste živeli v Sloveniji?

To vprašanje zastavimo samo tistim, ki pred enim letom niso živeli na istem naslovu.

Možna odgovora:

1. Da
2. Ne

13.9. V kateri občini?

Anketar poišče ustrezno občino v šifrantu, ki je del programa za vnos podatkov.

13.10. V kateri državi ste živeli?

Anketar poišče ustrezno državo v šifrantu, ki je del programa za vnos podatkov.

14.1. Lahko, prosim, poveste telefonsko številko?

Možni odgovori:

1. Da
2. Ne
3. Gospodinjstvo nima telefona

14.2. Omrežna skupina:

14.3. Telefonska številka:

DOD1 Ali ima vaše gospodinjstvo fiksni telefon?

Možna odgovora:

1. Da
2. Ne

DOD2A, B Ali imate svoj mobilni telefon? Upoštevajte tudi službeni mobilni telefon.

Možna odgovora:

1. Da
2. Ne

XV. VPRAŠALNIK

STATISTIČNI URAD REPUBLIKE SLOVENIJE

ANP - 1 0711 2019

Zakon o državni statistiki (Uradni list RS št. 45/95 in 9/01)
Letni program statističnih raziskovanj (Uradni list RS št. 75/2018)

šifra gospodinjstva:

ANP
AKTIVNO IN NEAKTIVNO PREBIVALSTVO

šifra anketarja:

	PRVO ANKETIRANJE
KONT.	Poskusi kontaktiranja z gospodinjstvom
Število	
Datum	
Ura	
A.1.	Ali obstaja stanovanje na naslovu izbrane osebe?
1.	Da, stanovanje obstaja in je naseljeno.
2.	Da, stanovanje obstaja, vendar tam stalno nihče ne živi (nenaseljeno oz. prazno stanovanje, počitniška hiša ipd.).
3.	Ne, stanovanje ne obstaja (poslovni prostor, organizacija, porušena hiša ipd.).
4.	Naslova ni možno najti, stanovanja ni mogoče določiti.
5.	Drugo.
A.2.	Izbrana oseba
1.	je na tem naslovu prijavljena.
2.	ni prijavljena na tem naslovu.
3.	je neznana na tem naslovu.
4.	drugo.
5.	ne vem.
A.3.	Izbrana oseba je prijavljena na tem naslovu in
1.	na tem naslovu stanuje
2.	živi drugje v Sloveniji
3.	živi v tujini
A.4.	Izbrana oseba ni prijavljena na tem naslovu
1.	ker se je odselila
2.	ker je umrla
A.5.	Izbrana oseba
1.	je na tem naslovu prijavljena
2.	ni prijavljena na tem naslovu
3.	je neznana na tem naslovu
4.	drugo
5.	ne vem
A.6.	Izbrana oseba je prijavljena na tem naslovu in
1.	živi drugje v Sloveniji
2.	živi v tujini
A.7.	Izbrana oseba ni prijavljena na tem naslovu
1.	ker se je odselila
2.	ker je umrla
A.8.	Na tem naslovu
1.	prebiva gospodinjstvo po definiciji ANP
2.	ne prebiva gospodinjstvo po definiciji ANP
3.	Ni možno ugotoviti, ali prebiva ustrezno gospodinjstvo
A.9.	Ali bo gospodinjstvo sodelovalo v anketi?
1.	Da
2.	Ne
A.10.	Zakaj gospodinjstvo ne bo sodelovalo v anketi?
1.	Gospodinjstvo zavrača sodelovanje
2.	Gospodinjstvo je odsotno
3.	Gospodinjstvo ni zmožno sodelovati (bolezen, starost, smrt v družini)
4.	Nerazumevanje jezika
5.	Drugo
A.11.	Gospodinjstvo zavrača sodelovanje
1.	zaradi prezasedenosti, pomanjkanja časa
2.	zaradi zasičenosti z anketami
3.	ker načeloma odklanja anketiranje, brez navedbe razloga

PONOVLJENO ANKETIRANJE	
KONT.	Poskusi kontaktiranja z gospodinjstvom
Število	
Datum	
Ura	
B1	Gospodinjstvo, anketirano v prejšnjem valu,
1.	prebiva na istem naslovu
2.	se je preselilo znotraj anketarjevega območja
3.	se je preselilo drugam v Slovenijo (izven anketarjevega območja)
4.	se je preselilo neznano kam
5.	se je preselilo v tujino
6.	se je preselilo v skupinsko gospodinjstvo/institucijo
7.	člani gospodinjstva so umrli
8.	drugo
B2	Ali bo gospodinjstvo sodelovalo v anketi?
1.	Da
2.	Ne
B3	Zakaj gospodinjstvo ne bo sodelovalo v anketi?
1.	Gospodinjstvo zavrača sodelovanje
2.	Gospodinjstvo je odsotno
3.	Gospodinjstvo ni zmožno sodelovati (bolezen, starost, smrt v družini)
4.	Nerazumevanje jezika
5.	Drugo
B.4.	Gospodinjstvo zavrača sodelovanje
1.	zaradi prezasedenosti, pomanjkanja časa
2.	zaradi zasičenosti z anketami
3.	ker načeloma odklanja anketiranje, brez navedbe razloga
4.	ker je že predolgo v anketi
C.1.	Datum anketiranja
	Dan, mesec
C.2.	Začetek anketiranja
	Ura, minuta
C.3.	Stopnja urbanizacije
1.	Mesto
2.	Primesto
3.	Strnjeno vaško naselje
4.	Raztresene hiše in hiše na samem
C.6.	Koliko gospodinjstev živi v vašem stanovanju (vključno z vašim gospodinjstvom)?
	Odgovor je število

POSEBEN BLOK – SAMO FORMIRANJE GOSPODINJSTVA

PRVO ANKETIRANJE

	Želite vpisati ime nove osebe?
1.	Da
2.	Ne

PONOVLJENO ANKETIRANJE

D.1.	Kje živi oseba? Opomba: za popravljanje imena, priimka ali spola izberite opcijo 6
1.	V tem gospodinjstvu
2.	V drugem gospodinjstvu na istem naslovu
3.	Na drugem naslovu v Sloveniji
4.	V drugi državi
5.	Je umrla
D.2.	Ali je v vašem gospodinjstvu še kakšna nova oseba?
1.	Da
2.	Ne

Številka	Vprašanje
1.1.	Ali bo oseba odgovarja sama?
1.	Da
2.	Ne
1.2.	Priimki članov gospodinjstva
1.3.	Imena članov gospodinjstva
1.4.	Razmerja med člani gospodinjstva:
1.	njegov partner (zakonski ali zunajzakonski)
2.	otrok (njegov ali partnerjev)
3.	starejši sorodnik (oče, mati, tast, tašča,)
4.	drug sorodnik (brat, sestra, vnuk, vnukinja, dedek, babica)
5.	drugo (snaha, zet)
6.	sam je nosilec gospodinjstva
1.5.	Njegov/njen partner (zakonski ali zunajzakonski) je:
0	oseba nima partnerja oz. partner živi v drugem gospodinjstvu
1.6.	Njegov/njen oče je:
0	otrok ali oče ni član tega gospodinjstva
1.7.	Njegova/njena mama je:
0	otrok ali mama ni član tega gospodinjstva
1.8.	Spol:
1.	moški
2.	ženski
1.9.A.	Dan rojstva
1.9.B.	Mesec rojstva
1.9.C.	Leto rojstva
1.10.	Ali imate slovensko državljanstvo?
1.	Da
2.	Ne
1.11.	Državljanstvo katere države imate?
1.12.	Ali ste bili rojeni v Sloveniji?
1.	Da
2.	Ne
1.13.	V kateri državi ste bili rojeni? šifrant!
1.14.	Kategora leta ste se priselili v Slovenijo?
1.15.	Iz katere države ste se preselili? šifrant!
1.16.	Ali imate na tem naslovu:
1.	stalno prebivališče
2.	začasno prebivališče
3.	na tem naslovu niste prijavljeni
1.17.	Kakšen je vaš zakonski stan?
1.	Samski
2.	Poročen
3.	Vdovec
4.	Razvezan
5.	Zunajzakonska skupnost
2.1.	Vaša dosežena izobrazba je:
1.	Ste brez šolske izobrazbe
2.	Nepopolna osnovna izobrazba
3.	Osnovnošolska izobrazba
4.	Nižja ali srednja poklicna izobrazba
5.	Srednja strokovna izobrazba
6.	Srednja splošna izobrazba
7.	Višja strokovna izobrazba, višješolska izobrazba
8.	Visokošolska strokovna izobrazba
9.	Visokošolska univerzitetna izobrazba
10.	Specializacija

11.	Magisterij
12.	Doktorat
2.2	Katerega leta ali koliko ste bili stari, ko ste dosegli sedanjo stopnjo izobrazbe?
2.3	Ali je bil študij, ki ste ga končali, prilagojen Bolonjski deklaraciji?
1.	Da
2.	Ne
2.3.A	Kaj ste po izobrazbi (pridobljeni naziv izobrazbe)?
2.4.	Ali ste v zadnjih ŠTIRIH TEDNIH redno ali ob delu obiskovali šolo oziroma bili vpisani na fakulteto?
1.	Da
2.	Ne
3.	Ne, ker so bile počitnice
2.5.	Katero izobrazbo boste pridobili?
1.	Osnovno izobrazbo
2.	Nižjo ali srednjo poklicno izobrazbo
3.	Srednjo strokovno izobrazbo
4.	Srednjo splošno izobrazbo
5.	Višjo strokovno izobrazbo
6.	Visokošolsko strokovno izobrazbo (1. bolonjska stopnja)
7.	Visoko univerzitetno izobrazbo (1. bolonjska stopnja)
9.	Magistrsko (2. bolonjska stopnja)
10.	Doktorsko (3. bolonjska stopnja)
2.6.	Ali ste v zadnjih ŠTIRIH TEDNIH v službi ali prostem času obiskovali še kake tečaje, (tudi šiviljski, kuharski, športni...tečaji), krožke, seminarje, inštrukcije, avtošolo, verouk...?
1.	Da
2.	Ne
2.7.	Koliko ur ste v zadnjih ŠTIRIH TEDNIH porabili za to učno dejavnost?
2.8.	Tečaj, seminar ste obiskovali zaradi:
1.	potreb dela
2.	osebnega razvoja, interesa
2.9.	To izobraževanje je potekalo:
1.	samo med delovnim časom
2.	večinoma med delovnim časom
3.	samo zunaj delovnega časa
4.	večinoma zunaj delovnega časa
5.	v tem času nisem bil zaposlen
2.10	Kdo je denarno podprl udeležbo v tej učni aktivnosti?
1.	Vi sami oz. družina
2.	Delodajalec
3.	Učna aktivnost je bila brezplačna
4.	Drugo
3.2.	Ali ste v prejšnjem tednu (od ponedeljka do nedelje) delali vsaj eno uro za plačilo (denarno ali nedenarno) ali dobiček?
1.	Da
2.	Ne
3.3.	Ali ste v prejšnjem tednu pomagali na družinski kmetiji ali v družinskem podjetju, obrti?
1.	Da
2.	Ne
3.4.	Ali ste kljub temu, da prejšnji teden niste delali, zaposleni, samozaposleni ali opravljate kakršno koli redno delo za plačilo, dobiček oz. družinsko dobrobit?
1.	Da
2.	Ne
3.5.	Zakaj v prejšnjem tednu niste delali?
1.	Zaradi slabega vremena
2.	Zaradi zastoja iz tehnoloških ali ekonomskih razlogov

3.	Zaradi stavke
4.	Zaradi izobraževanja, usposabljanja zunaj podjetja ali organizacije
5.	Zaradi bolezni, poškodbe
6.	Zaradi dopusta
7.	Zaradi praznika
8.	Ker ste na čakanju
9.	Zaradi porodniškega dopusta
10.	Zaradi očetovskega dopusta
11.	Zaradi koriščenja ur
12.	Drugo
3.5.A	Koliko časa boste vse skupaj odsotni z dela? 0 – manj kot 1 mesec
3.6.	Koliko mesecev že ne delate, čeprav ste zaposleni oziroma samozaposleni? 0 - manj kot 1 mesec
4.1.	V prejšnjem tednu ste bili:
1.	zaposleni v podjetju, organizaciji
2.	zaposleni pri obrtniku (s.p.)
3.	zaposleni pri kmetu
4.	zaposleni pri osebi v svobodnem poklicu
5.	delali ste v lastnem podjetju
6.	obrniki (s.p.)
7.	kmet
8.	v svobodnem poklicu
9.	pomagali na družinski kmetiji ali v družinskem podjetju, obrti (niste prejeli stalne plače)
10.	delali ste po pogodbi
11.	delali ste za neposredno plačilo
12.	delali ste preko študentskega servisa
13.	delali ste preko javnih del
14.	Vajenec, praktikant
4.2.	Ali še vedno prejimate plačo ali nadomestilo plače?
1.	Da
2.	Ne

4.3.	Prejemate:
1.	pol plače ali več
2.	manj kot pol plače
4.4.	Delate preko agencije za posredovanje dela?
1.	Da
2.	Ne
4.5.	Zaposlujete kaj delavcev?
1.	Da
2.	Ne
4.5.A.	Ali delate pretežno le za eno stranko?
1.	Da
2.	Ne
4.5.B.	Ali večinoma delate v prostorih te stranke?
1.	Da
2.	Ne
4.6.	Je to delo za:
1.	nedoločen čas
2.	določen čas
4.7.	Koliko mesecev traja to delo? 0 - manj kot 1 mesec
4.8.	Kaj je razlog, da opravljate delo za določen čas?
1.	Pripravnništvo, usposabljanje
2.	Ne morete najti stalne zaposlitve
3.	Ne želite stalne zaposlitve
4.	Ste v poskusni dobi
5.	Individualna pogodba o zaposlitvi
6.	Izobraževanje, šolanje
7.	Drugo
4.9.	Kako se imenuje podjetje, organizacija ipd., kjer ste delali prejšnji teden? Kaj se proizvaja oz. kakšne storitve se tam opravljajo?
4.10.	Kakšen je bil naziv vašega delovnega mesta? Opišite delo, ki ste ga opravljali v prejšnjem tednu.
4.11.	V kateri državi delate? Šifrant držav
4.11.B	V kateri občini? Šifrant občin
4.11.C	V bližini katerega večjega mesta delate? Šifrant mest
4.12.	Ali pri svojem delu vodite zaposlene?
1.	Da
2.	Ne
4.13.	Katerega leta ste začeli delati pri sedanjem delodajalcu oziroma opravljati sedanjo samostojno dejavnost?
4.14.	Katerega meseca ste začeli delati pri sedanjem delodajalcu oziroma opravljati sedanjo samostojno dejavnost?
4.14.A	Koliko (delovne) pokojninske dobe imate skupaj?
4.15.	Vas je k sedanjemu delodajalcu napotil zavod za zaposlovanje oz. svetovalec zaposlitve?
1.	Da
2.	Ne
4.16.	Ste oglas za sedanjo zaposlitev našli na oglasni deski zavoda za zaposlovanje?
1.	Da
2.	Ne

4.17.	Ste ga našli na spletni strani zavoda za zaposlovanje?
1.	Da
2.	Ne
4.19.	Ste ga našli med oglasi Zavoda za zaposlovanje v katerem od časopisov?
1.	Da
2.	Ne
4.20.	Koliko delavcev dela na lokaciji, na kateri delate (vključno z vami)?
4.21.	Tam dela:
1.	1 - 10 oseb
2.	11 oseb ali več
5.1.	Imate delo:
1.	s polnim delovnim časom
2.	s skrajšanim delovnim časom?
5.2.	Koliko ur na teden navadno delate pri delu, o katerem se pogovarjava (vključno z nadurami, če jih opravljate redno)?
5.3.	Zakaj navadno delate manj kot 36 ur?
1.	Zaradi izobraževanja, usposabljanja
2.	Zaradi bolezni, invalidnosti, delne upokojitve
3.	Ne morete najti dela z daljšim delovnim časom
4.	Ne želite dela z daljšim delovnim časom
5.	Zaradi pomanjkanja dela, manjšega obsega dela
6.	Ker pazite svoje oz. partnerjeve otroke
7.	Skrbite za odraslega, ki potrebuje pomoč
8.	Ker pazite svoje oz. partnerjeve otroke in skrbite za odraslega, ki potrebuje pomoč
9.	Iz drugih družinskih razlogov
10.	Drugo
5.4.	Se vam zdi, da ni ustreznega varstva oz. je predrago?
1.	Da
2.	Ne
5.5.	Koliko ur ste delali v prejšnjem tednu?
5.6.	Zakaj ste delali več kot navadno?
1.	Ker imate premakljiv delovni čas
2.	Ker je bil obseg dela večji (nadure, nadomeščanje)
3.	Drugo
5.7.	Zakaj ste delali manj kot navadno? Zaradi:
1.	slabega vremena
2.	zastoja iz tehnoloških ali ekonomskih razlogov
3.	stavke
4.	ker ste se izobraževali, usposabljali
5.	ker imate premakljiv delovni čas
6.	bolezni, poškodbe ali začasne nezmožnosti za delo
7.	porodniškega dopusta
8.	družinskih oziroma osebnih razlogov
9.	dopusta
10.	praznikov
11.	začetka ali spremembe zaposlitve v prejšnjem tednu
12.	izteka zaposlitve v prejšnjem tednu
13.	ker ni bilo pravega dela, ker čakate na delo
14.	koriščenja ur
15.	drugo
5.8.	Imate:
1.	gibljiv delovni čas (npr. prihod 7-9h, odhod 15-17h)
2.	točno določen delovni čas (npr. 7-15h)
5.9.	Ste v prejšnjem tednu na delovnem mestu opravili kaj dela izven delovnega časa?
1.	Da
2.	Ne

5.10.	Koliko ur?
5.10.A.	Koliko od teh, menite, da bo plačanih?

5.10.B.	Ste v prejšnjem tednu opravili kaj nadur?
1.	Da
2.	Ne
5.10.C	Koliko?
5.10.D.	Koliko od teh, menite, da bo plačanih?
5.11.A	Ali bi želeli delati več ur na teden, kot običajno delate, če bi prejeli večjo plačo?
1.	Da
2.	Ne
5.11.B	Več ur bi želeli delati:
1.	z dodatnim delom
2.	z drugim osnovnim delom
3.	v okviru sedanjega dela
4.	z dodatnim, drugim oz. sedanjim delom
5.12.	Koliko ur na teden bi želeli delati vse skupaj?
5.13.	Ali bi bili pripravljeni sprejeti več dela v naslednjih dveh tednih?
1.	Da
2.	Ne
5.14.	Zakaj ne?
1.	Končati morate izobraževanje, šolanje
2.	Sedanjega dela ne morete zapustiti v dveh tednih
3.	Iz osebnih ali družinskih razlogov
4.	Nezmožnost za delo (bolezen, invalidnost)
5.	Urejate si pogoje za samozaposlitev (dokumentacija, denarna sredstva, oprema, prostori...)
6.	Drugo
5.15.	Ali delate v izmenah?
1.	Običajno
2.	Včasih
3.	Nikoli
5.16.	Ali delate zvečer?
1.	Običajno
2.	Včasih
3.	Nikoli
5.17.	Ali delate ponoči?
1.	Običajno
2.	Včasih
3.	Nikoli
5.18.	Ali delate ob sobotah?
1.	Običajno
2.	Včasih
3.	Nikoli
5.19.	Ali delate ob nedeljah?
1.	Običajno
2.	Včasih
3.	Nikoli
5.19.D	Ali ste v prejšnjem tednu koristili kakšen dan dopusta?
1.	Da
2.	Ne
5.19.E	Koliko dni?
5.20.	Ali opravljate svoje delo doma, v stanovanju?
1.	Običajno
2.	Včasih
3.	Nikoli
5.21.	Doma delate zaradi:
1.	preobilice dela, lastnega interesa
2.	dogovora z delodajalcem
3.	dodatnega plačila

7.1.	Ali ste poleg tega dela v prejšnjem tednu opravljali še kakšno drugo delo?
1.	Da
2.	Ne
7.2.	Pri tem delu ste bili:
1.	zaposleni v podjetju, organizaciji
2.	zaposleni pri obrtniku (s.p.)
3.	zaposleni pri kmetu
4.	zaposleni pri osebi v svobodnem poklicu
5.	delali ste v lastnem podjetju
6.	obrtnik (s.p.)
7.	kmet
8.	v svobodnem poklicu
9.	pomagali na družinski kmetiji ali v družinskem podjetju, obrti (niste prejemali stalne plače)
10.	delali ste po pogodbi
11.	delali ste za neposredno plačilo
12.	delali ste preko študentskega servisa
7.3.	Ste zaposlovali kaj delavcev?
1.	Da
2.	Ne
7.4.	Kako se imenuje podjetje, organizacija ipd., kjer ste opravljali dodatno delo? Kaj se proizvaja oziroma kakšne storitve se tam opravljajo?
7.5.	Kakšen je naziv vašega delovnega mesta? Opišite svoje dodatno delo.
7.6.	Koliko ur ste v prejšnjem tednu opravili z dodatnim delom?
7.7.	Iščete
1.	Drugo osnovno delo
2.	Drugo, dodatno delo
3.	Niti eno niti drugo
7.8.	Zakaj iščete drugo osnovno delo?
1.	Bojite se ali veste, da boste izgubili delo
2.	Imate zaposlitev za določen čas oziroma opravljate priložnostna, pogodbeno dela
3.	Iščete drugo osnovno delo, kjer bi delali več ur
4.	Iščete drugo osnovno delo, kjer bi delali manj ur
5.	Želite boljšo plačo
6.	Želite imeti ugodnejše delovne razmere (delovni čas, pot na delo, manj naporno delo...)
7.	Želite opravljati delo, ustrežnejše svoji izobrazbi
8.	Drugo
7.9.	Zakaj iščete drugo, dodatno delo?
1.	Bojite se ali veste, da boste izgubili delo
2.	Imate zaposlitev za določen čas oziroma opravljate priložnostna, pogodbeno dela
3.	Iščete dodatno delo, kjer bi delali več ur
4.	Želite boljšo plačo
5.	Želite imeti ugodnejše delovne razmere (delovni čas, pot na delo, manj naporno delo...)
6.	Želite opravljati delo, ustrežnejše svoji izobrazbi
7.	Drugo
8.1.	Ali ste kdaj prej delali za plačilo, dobiček ali družinsko dobrobit?
1.	Da
2.	Ne
8.1.A.	Ali ste mogoče med študijem redno delali preko študentskega servisa?
1.	Da
2.	Ne
8.2.	Katerega leta ste nazadnje delali (za plačilo ali pomagali na družinski kmetiji, v družinskem podjetju, obrti)?
8.3.	V katerem mesecu ste nazadnje delali?

8.4.	Kako se imenuje podjetje, organizacija ipd., kjer ste nazadnje delali? Kaj se je proizvajalo oz. kakšne storitve so se tam opravljale?
8.5.	Kakšen je bil naziv vašega delovnega mesta? Opišite delo, ki ste ga opravljali?
8.6.	Takrat ste bili:
1.	zaposleni v podjetju, organizaciji
2.	zaposleni pri obrtniku (s.p.)
3.	zaposleni pri kmetu
4.	zaposleni pri osebi v svobodnem poklicu
5.	delali ste v lastnem podjetju
6.	obrtnik (s.p.)
7.	kmet
8.	v svobodnem poklicu
9.	pomagali na družinski kmetiji ali v družinskem podjetju, obrti (niste prejemali stalne plače)
10.	delali ste po pogodbi
11.	delali ste za neposredno plačilo
12.	delali ste preko javnih del
13.	delali ste prek študentskega servisa
14.	delali ste kot vajenec praktikant
8.7.	Ste zaposlovali kaj delavcev?
1.	Da
2.	Ne
8.8.	Zakaj tega dela ne opravljate več?
1.	Ker ste bili odpuščeni
2.	Ker ste dali odpoved
3.	Zaradi prenehanja zaposlitve za določen čas
4.	Zaradi izteka pogodbe
5.	Zaradi upokojitve
6.	Zaradi opustitve dejavnosti zaradi ekonomskih razlogov (nerentabilnosti...)
7.	Zaradi izobraževanja
8.	Zaradi nezmožnosti za delo (bolezen, invalidnost)
9.	Ker pazite otroke
10.	Ker skrbite za odraslega, ki potrebuje pomoč
11.	Ker pazite otroke in skrbite za odraslega, ki potrebuje pomoč
12.	Zaradi osebnih ali družinskih razlogov
13.	Zaradi odhoda na služenje vojaškega roka
14.	Drugo
8.9.	Ste dokupili zavarovalno dobo?
1.	Da
2.	Ne
9.1.	Ali ste v zadnjih ŠTIRIH TEDNIH iskali kakšno delo?
1.	Da
2.	Ne
3.	Ne, ker ste delo že našli
9.2.	Ali bi želeli delati, čeprav ne iščete dela?
1.	Da
2.	Ne
9.3.	Kaj je glavni razlog, da ne iščete dela?
1.	Upokojitev
2.	Nezmožnost za delo (bolezen, invalidnost)
3.	Izobraževanje, usposabljanje
4.	Osebni ali družinski razlogi
5.	Čakate, da vas pokličejo nazaj na delo (osebe na čakanju)
6.	Menite, da dela ni na voljo
7.	Ne želite takoj začeti iskati dela
8.	Ker pazite svoje oz. partnerjeve otroke
9.	Skrbite za odraslega, ki potrebuje pomoč

10.	Ker pazite svoje oz. partnerjeve otroke in skrbite za odraslega, ki potrebuje pomoč
11.	Delate oz. bi želeli delati kot prostovoljec.
12.	Drugo
9.4.	Se vam zdi, da ni ustreznega varstva oz. je predrago?
1.	Da
2.	Ne
10.1.	Iščete:
1.	zaposlitev
2.	samozaposlitev
10.2.	Iščete zaposlitev:
1.	s polnim delovnim časom
2.	s skrajšanim delovnim časom
10.3.	Bi sprejeli delo s skrajšanim delovnim časom, če ni dela s polnim delovnim časom?
1.	Da
2.	Ne
10.4.	Bi sprejeli delo s polnim delovnim časom, če ni dela s skrajšanim delovnim časom?
1.	Da
2.	Ne
10.5.	Koliko mesecev že aktivno iščete delo? 0- manj kot 1 mesec
10.6.	Ali ste v zadnjih ŠTIRIH TEDNIH iskali delo na zavodu za zaposlovanje?
1.	Da
2.	Ne
10.7.	Ste čakali, da vas pokličejo z zavoda za zaposlovanje?
1.	Da
2.	Ne
10.8.	Ste vprašali neposredno pri delodajalcu?
1.	Da
2.	Ne
10.9.	Ste vprašali sorodnike, prijatelje, znance?
1.	Da
2.	Ne
10.10.	Ste se javili na oglas v časopisu, reviji?
1.	Da
2.	Ne
10.11.	Ste intenzivno pregledovali oglase na internetu, v časopisih, revijah, ?
1.	Da
2.	Ne
10.12.	Ste delo iskali v kateri od zasebnih agencij za zaposlovanje?
1.	Da
2.	Ne
10.13.	Ste bili na razgovoru ali testiranju pri delodajalcu?
1.	Da
2.	Ne
10.14.	Ste čakali na odgovor na prošnjo (prijavo) za zaposlitev?
1.	Da
2.	Ne
10.15.	Ste iskali zemljo, zgradbe ali opremo za samozaposlitev?
1.	Da
2.	Ne
10.16.	Ste iskali dovoljenja, licence, denarna sredstva za samozaposlitev?
1.	Da
2.	Ne
10.17.	Ali ste uporabili še katero drugo metodo?
1.	Da
2.	Ne

10.18.	Kaj je veljalo za vas tik preden ste začeli iskati delo?
1.	Bili ste redno zaposleni za nedoločen čas
2.	Bili ste redno zaposleni za določen čas
3.	Bili ste podjetnik, samostojni podjetnik posameznik (obrniki), kmet oziroma delali ste v svobodnem poklicu
4.	Pomagali ste na družinski kmetiji, v družinskem podjetju, obrti
5.	Opravljali ste pogodbeno oziroma priložnostna dela
6.	Redno ste se izobraževali, šolali
7.	Bili ste na služenju vojaškega roka
8.	Imeli ste družinske obveznosti oziroma opravljali ste gospodinjska dela
9.	Bili ste upokojeni
10.	Drugo
11.1.	Ste našli
1.	zaposlitev
2.	samozaposlitev
11.2.	Ste našli zaposlitev
1.	s polnim delovnim časom
2.	s skrajšanim delovnim časom
11.3.	Koliko mesecev ste aktivno iskali delo? 0 - manj kot 1 mesec
11.4.	Ali ste v zadnjih ŠTIRIH TEDNIH iskali delo na zavodu za zaposlovanje?
1.	Da
2.	Ne
11.5.	Ste čakali, da vas pokličejo z zavoda za zaposlovanje?
1.	Da
2.	Ne
11.6.	Ste vprašali neposredno pri delodajalcu?
1.	Da
2.	Ne
11.7.	Ste vprašali sorodnike, prijatelje, znance?
1.	Da
2.	Ne
11.8.	Ste se javili na oglas v časopisu, reviji?
1.	Da
2.	Ne
11.9.	Ste intenzivno pregledovali oglase v časopisih, revijah, na internetu?
1.	Da
2.	Ne
11.10.	Ste delo iskali v kateri od zasebnih agencij za zaposlovanje?
1.	Da
2.	Ne
11.11.	Ste bili na razgovoru ali testiranju pri delodajalcu?
1.	Da
2.	Ne
11.12.	Ste čakali na odgovor na prošnjo (prijavo) za zaposlitev?
1.	Da
2.	Ne
11.13.	Ste iskali zemljo, zgradbe ali opremo za samozaposlitev?
1.	Da
2.	Ne
11.14.	Ste iskali dovoljenja, licence, denarna sredstva za samozaposlitev?
1.	Da
2.	Ne






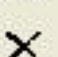
11.15.	Ali ste uporabili še katero drugo metodo?
1.	Da
2.	Ne
11.16.	Kaj je veljalo za vas, tik preden ste začeli iskati delo?
1.	Delali ste za plačilo, dobiček ali družinsko dobrobit
2.	Redno ste se izobraževali, šolali
3.	Bili ste na služenju vojaškega roka
4.	Imeli ste družinske obveznosti oziroma opravljali ste gospodinjska dela
5.	Drugo
12.1.	Če bi zdaj našli delo, ali bi lahko začeli delati v naslednjih DVEH TEDNIH?
1.	Da
2.	Ne
12.2.	Zakaj v tem času ne bi mogli začeti z delom?
1.	Končati morate izobraževanje, šolanje
2.	Sedanjega dela ne morete zapustiti v dveh tednih
3.	Iz osebnih ali družinskih razlogov
4.	Nezmožnost za delo (bolezen, invalidnost)
5.	Urejate si pogoje za samozaposlitev (dokumentacija, denarna sredstva, oprema, prostori...)
6.	Drugo
12.3.	Bi mogoče lahko začeli delati v naslednjih TREH MESECIH?
1.	Da
2.	Ne
12.4.	Koliko delovne (pokojninske) dobe imate?
13.1.	Ste prijavljeni na zavodu za zaposlovanje?
1.	Da
2.	Ne
13.2.	Prejemate denarno nadomestilo za čas brezposelnosti?
1.	Da
2.	Ne
13.3.A	Ali ste:
1.	zaposleni, samozaposleni, pomagate na družinski kmetiji, v podjetju, obrti
2.	brezposelni
3.	učenec, dijak, študent
4.	skrbite za gospodinjstvo
5.	upokojeni
6.	nezmožni za delo (bolezen, invalidnost)
7.	drugo
13.4.	Pred enim letom ste bili:
1.	zaposleni v podjetju, organizaciji
2.	zaposleni pri obrtniku (s.p.)
3.	zaposleni pri kmetu
4.	zaposleni pri osebi v svobodnem poklicu
5.	delali ste v lastnem podjetju
6.	obrtnik (s.p.)
7.	kmet
8.	v svobodnem poklicu
9.	pomagali na družinski kmetiji ali v družinskem podjetju, obrti (niste prejemali stalne plače)
10.	delali ste po pogodbi
11.	delali ste za neposredno plačilo
12.	delali ste preko študentskega servisa
13.	delali ste preko javnih del
14.	brezposelni
15.	učenec, dijak, študent
16.	upokojeni
17.	skrbeli ste za gospodinjstvo

18.	nezmožni za delo
19.	drugo
13.5.	Ste zaposlovali kaj delavcev?
1.	Da
2.	Ne
13.6.	Kako se imenuje podjetje, organizacija ipd., kjer ste delali pred enim letom? Kaj se je proizvodilo oz. kakšne storitve so se tam opravljale?
13.7.	Ali ste pred enim letom živeli na istem naslovu?
1.	Da
2.	Ne
13.8.	Ste živeli v Sloveniji?
1.	Da
2.	Ne
13.9.	V kateri občini? šifrant
13.10	V kateri državi ste živeli? šifrant
14.1.	Lahko, prosim, poveste vašo telefonsko številko?
1.	Da
2.	Ne
3.	Gospodinjstvo nima telefona
14.2.	Omrežna skupina
14.3.	Telefonska številka
DOD1	Ali ima vaše gospodinjstvo fiksni telefon?
1.	Da
2.	Ne
DOD2A	Ali imate svoj mobilni telefon? Upoštevajte tudi službeni mobilni telefon.
1.	Da
2.	Ne
DOD2B	Ali imate svoj mobilni telefon? Upoštevajte tudi službeni mobilni telefon.
1.	Da
2.	Ne

PRILOGA: UPORABNE KOMBINACIJE TIPK

Ctrl+K	Don't Know (ne ve) - zapiše se odgovor Ne ve
Ctrl+R	Refuse (odklanja) - zapiše se odgovor Odklanja
Ctrl+M	Make Remark (opomba) - odpre se okno, v katero zapišemo opombo.
Alt+S	Shrani in zapri vsebino vnosnega okna
F2	Pri že vpisanih tekstovnih poljih prestavi v popravljalni način, kjer se s smernima tipkama levo/desno lahko premikamo po že vpisanem tekstu in vrinemo ali izbrišemo črke. Za nadaljevanje dela pritisnite 'Enter'.
Enter	potrditev vnosa
smerne tipke	premiki na sosednje polje
PgDn	naslednji ekran
PgUp	prejšnji ekran
Ctrl+PgDn	zadnji ekran obrazca
Ctrl+PgUp	prvi ekran obrazca
Home	prvo polje vprašalnika
End	prvo neizpolnjeno polje

UKAZI V MENIJU FORMS

Ukaz	Ikona	Tipke	Opis
NEW		ALT+F2	S tem ukazom odpremo nov prazen obrazec.
GET			Odpremo obstoječi obrazec, s tem da v polje na ekranu vnesemo ustrezno šifro gospodinjstva.
BROWSE		Ctrl+F7	Na ekran dobimo preglednico vseh zapisov, ki so v Blaise bazi podatkov. Obrazci so sortirani po šifri gospodinjstva. Na ta način najlaže dostopamo do določenega obrazca: v polje Search (spodaj levo) lahko vnesemo samo del šifre in program nas postavi na prvi obrazec, ki se začne s tem zaporedjem. Po preglednici se lahko premikamo naprej ali nazaj po en obrazec (s puščicami gor-dol) ali po straneh (s tipkami PgUp-PgDn). Obrazec lahko izberemo tudi tako, da kliknemo nanj z miško (vrstica se obarva modro); če pa kliknemo dvakrat, se bo celoten obrazec odprl na ekranu, kjer ga lahko urejamo. Pregled zapustimo z gumbom Cancel ali s tipko Esc.
CLOSE			Shranimo vnos ali popravke in zapremo obrazec. Če obrazec še ni zaključen, nas program vpraša, če želimo vseeno shraniti podatke (Interview not complete...). Odgovorimo z OK, da se podatki shranijo in zapre obrazec. Če pritisnete tipko Cancel, se vrnemo v obrazec.
SAVE		Shift+F2	Shranimo vnos ali popravke in nadaljujemo z delom.
DELETE		Ctrl+F2	Brišemo celoten obrazec. Pozor - v tem primeru podatkov ne moremo dobiti nazaj! Program nas vedno vpraša za potrditev, tako da si lahko premislimo v primeru prehitre odločitve (izberemo gumb No).
UNDO ALL EDITS		Ctrl+F9	S tem ukazom prekličemo vse vnešene popravke in vzpostavimo staro stanje (preden smo popravljali obrazec).
EXIT		Alt+F4	Izhod iz programa.